

2016 年北京公务员考试行测真题

公考通网校

www.chinaexam.org



公考通 APP



微信公众平台

2016年北京公务员考试行测真题

第一部分 常识判断

一、单选题

1. 2015年10月19日至23日，习近平主席对英国进行了国事访问。期间，习主席在英国议会发表讲话时强调，中英虽然地处亚欧两端，却长期彼此吸引。新中国成立以来，两国关系创下多项“第一”。对此，下列说法中错误的是（ ）

- A. 英国是开办孔子学院最多的欧盟国家
- B. 英国是第一个与我国建立外交关系的国家
- C. 英国是首个发行人民币国债的西方国家
- D. 英国是最早申请加入亚洲基础设施投资银行的西方大国

1. 【解析】B。本题考查我国与英国的交往史。1949年10月1日，毛泽东在天安门城楼向全世界郑重宣布中华人民共和国成立。就在毛泽东宣布后的两小时内，斯大林即发来电文，宣布与我国建交，所以第一个与中国建交的国家是前苏联。故本题答案为B选项。

2. 2015年10月14日，北京市委常委会召开会议，研究贯彻落实《京津冀协同发展规划纲要》要求等事项。会议强调要紧紧围绕首都城市战略定位，持续推进_____、_____、_____三个重点领域率先突破，促进协同发展取得新成效。

- A. 物流一体化 公共服务均衡 产业对接协作
- B. 交通一体化 生态环境保护 产业升级转移
- C. 交通一体化 公共服务均衡 科技资源共享
- D. 物流一体化 生态环境保护 科技资源共享

2. 【解析】B。本题考查京津冀协同发展。10月14日下午，市委常委会召开会议，研究贯彻落实《京津冀协同发展规划纲要》及《贯彻落实〈京津冀协同发展规划纲要〉分工方案》要求，更好融入京津冀协同发展等事项。会议强调，要深入贯彻习近平总书记系列重要讲话和对北京工作的重要指示精神，按照市委十一届七次全会部署要求，紧紧围绕首都城市战略定位，坚持非首都功能调整疏解与首都核心功能优化提升同步推进，更加聚焦有序疏解非首都功能，加快解决北京“大城市病”问题，持续推进交通一体化、生态环境保护、产业升级转移三个重点领域率先突破，着力强化体制改革、创新驱动、试点示范三个关键支撑，确保疏解非首都功能取得明显进展、国际一流和谐宜居之都建设迈出坚实步伐、促进协同发展取得新成效。故本题答案为B选项。

3. 2015年10月18日，中共中央印发了《中国共产党廉洁自律准则》和《中国共产党纪律处分条例》。下列关于这两项法规的说法中，正确的是（ ）

- A. 修订后的《中国共产党纪律处分条例》将违纪行为整合规范为贪污贿赂行为、破坏社会主义经济秩序的行为、严重违反社会主义道德的行为等10类
- B. 《中国共产党廉洁自律准则》是党执政以来第一部坚持正面倡导、专门面向党员领域干部的规范廉洁自律工作的重要法规
- C. 这两项法规突出了执政党特色，体现了把法律挺在前面，法在纪前、法严于纪
- D. 这两项法规把以德治党和依规治党结合起来，是管党治党制度创新的重要成果

3. 【解析】D。本题考查全面从严治党。中共中央政治局10月12日召开会议，审议通过《中国共产党廉洁自律准则》、《中国共产党纪律处分条例》。《条例》修订后分为“六大纪律”，比过去少了两个大项，贪污、受贿等与刑法罪名重复的词汇将不再出现在党纪中。因此A选项错误；《中国共产党廉洁自律准则》，是党执政以来第一部坚持正面倡导、面向全体党员的规范全党廉洁自律工作的重要基础性法规，并非专门面向党

员领导干部，因此 B 选项错误。修订后的条例坚持纪法分开、纪在法前、纪严于法。因此 C 选项错误。修订后的准则以党的理想信念宗旨、优良传统作风这个“德”为基础，“坚持依规治党和以德治党相结合”，强调自律，重在立德，故本题答案为 D 选项。

4. 2015 年 11 月 2 日，《北京市服务业扩大开放综合试点开放措施一览表》向社会发布，该一览表包括首批 11 项开放措施的调整实施情况等，这意味着北京市服务业扩大开放迈出了实质性的步伐。

下列选项中，哪项不属于本次试点涉及的领域（ ）

- A. 金融
- B. 商务和旅游
- C. 新能源
- D. 健康医疗

4. 【解析】C。本题考查经济结构调整。2015 年 11 月 2 日，《北京市服务业扩大开放综合试点开放措施一览表》向社会发布，这份具有指南意义的表格公示了首批 11 项开放措施的调整实施情况、办理流程以及行业管理部门的咨询电话。这意味着北京市服务业扩大开放终于迈出了实质性的步伐。重点涉及以下领域：科学技术服务、文化教育服务、金融服务、商务和旅游服务、健康医疗服务、深化对外投资管理体制的改革。故本题答案为 C 选项。

5. 2015 年 7 月 31 日，国际奥委会第 128 次全会在马来西亚吉隆坡投票决定，第 24 届冬奥会将于 2022 年 2 月 4 日至 20 日在中国北京和张家口举行。

下列关于冬奥会的说法中正确的是（ ）

- A. 北京成为全球首个荣获过冬、夏两季奥运会举办权的城市
- B. 我国第一位夺得冬奥会金牌的运动员是王濛
- C. 第一届冬奥会在加拿大温哥华举办
- D. 冬奥会项目分为竞速类和技巧类，其中冰壶属于竞速类项目

5. 【解析】A。本题考查冬奥会相关知识点。2002 年 2 月，在美国盐湖城第 19 届冬季奥运会短道速滑女子 500 米决赛中，杨扬夺得金牌，实现了中国在冬奥会上金牌“零的突破”。杨扬成为中国第一位冬奥会冠军。因此 B 选项错误。1921 年，国际奥林匹克委员会决定于 1924 年在法国的夏蒙尼举行“1924 国际冬季体育运动周”活动，在这项活动结束后两年后，国际奥委会正式确认这届比赛为第一届冬季奥运会。因此 C 选项错误。冬奥会项目可以分为竞速类（更快）、技巧类（更高）和综合类（更强）。因此 D 选项错误。故本题答案为 A 选项。

6. 根据中共中央办公厅、国务院办公厅印发的《党政领导干部生态环境损害责任追究办法（试行）》，下列说法中正确的是（ ）

- A. 我国从 2015 年 8 月 9 日起实行生态环境损害责任任期追究制
- B. 我国从 2015 年 8 月 9 日起实行生态环境损害责任连带追究制
- C. 我国从 2015 年 8 月 9 日起实行生态环境损害责任岗位追究制
- D. 我国从 2015 年 8 月 9 日起实行生态环境损害责任终身追究制

6. 【解析】D。本题考查生态文明、绿色发展。2015 年 8 月 17 日，中国政府网公布中共中央办公厅、国务院办公厅印发的《党政领导干部生态环境损害责任追究办法（试行）》。该《办法》共 19 条，由中共中央组织部、监察部负责解释，自 2015 年 8 月 9 日起施行。第四条明确规定：党政领导干部生态环境损害责任追究，坚持依法依规、客观公正、科学认定、权责一致、终身追究的原则。故本题答案为 D 选项。

7. 为更好地建设国际一流旅游城市，提升北京作为国际旅游目的地的竞争力，北京市自 2015 年 7 月 1 日起实施_____政策。

- A. 境外旅客购物离境征税
- B. 境内旅客购物出境退税
- C. 境外旅客购物离境退税
- D. 境外旅客购物过境征税

7. 【解析】C。本题考查税制改革调整。北京市人民政府和上海市人民政府按照《财政部关于实施境外旅客购物离境退税政策的公告》（财政部公告 2015 年第 3 号）、《海关总署关于境外旅客购物离境退税业务海关监管规定的公告》（海关总署公告 2015 年第 25 号）和《国家税务总局关于发布〈境外旅客购物离境退税管理办法（试行）〉的公告》（国家税务总局公告 2015 年第 41 号）有关规定，分别就其境外旅客购物离境退税政策实施方案向财政部、海关总署和税务总局申请备案，经审核，予以备案。北京市和上海市自 2015 年 7 月 1 日起，按上述公告规定实施境外旅客购物离境退税政策。故本题答案为 C 选项。

8. 按照相关规定，我国驻外大使由_____根据全国人民代表大会常务委员会的决定任免。
- A. 国家主席
 - B. 国务院总理
 - C. 全国人大常委会委员长
 - D. 外交部部长

8. 【解析】A。本题考查宪法常识。根据现行宪法规定，中华人民共和国国家主席的职权分为对内职权和对外职权两个部分。国家主席的对外职权是：代表中华人民共和国，接受外国使节；根据全国人民代表大会常务委员会的决定，派遣和召回驻外全权代表，批准和废除同外国缔结的条约和重要协定。驻外大使是驻外代表，故本题选择 A 选项。

9. 改革开放是一场深刻而全面的社会变革，每一项改革都会对其他改革产生重要影响，每一项改革又都需要其他改革协同配合。要更加注重各项改革的相互促进、良性互动，整体推进，重点突破，形成推进改革开放的强大合力。

这段话体现的哲学原理是（ ）

- A. 矛盾是同一性和斗争性的统一
- B. 事物是普遍联系的
- C. 事物的发展是前进性和曲折性的统一
- D. 矛盾是社会发展的动力

9. 【解析】B。本题考查哲学中的辩证法。从题干中的“重要影响”“协同配合”“相互促进”“良性互动”等关键词可知，全面深化改革涉及到社会生活的各个方面，各个领域的改革是普遍联系、相互影响的。故本题答案为 B 选项。

A 选项矛盾的同一性和斗争性即矛盾的对立统一，题干中并未涉及矛盾，故 A 选项无关；C 选项体现辩证法三大规律中的“否定之否定”，即事物发展是前进性和曲折性的统一，波浪式前进或螺旋式上升，题干中也并未涉及；D 选项表述正确，但题干也并未涉及到矛盾，故不选。

10. 根据《中华人民共和国公务员法》，公务员是指_____、纳入国家行政编制、由国家财政负担工资福利的工作人员。

- A. 在国家行政机关工作
- B. 在党政机关工作
- C. 行使公共权力
- D. 依法履行公职

10. 【解析】D。本题考查公务员的概念。根据《公务员法》第二条：本法所称公务员，是指依法履行公职、

纳入国家行政编制、由国家财政负担工资福利的工作人员。行政管理方式能够解决的。故本题答案为 D 选项。

11. 某市民政局与该市某县民政局之间属于（ ）

- A. 派出与被派出关系
- B. 业务指导与被指导关系
- C. 垂直管理关系
- D. 领导与被领导关系

11. 【解析】D。本题考查的是行政机关的级别。上下级行政机关之间的关系是领导与被领导关系，上下级行政机关之间的领导关系具体又有垂直领导关系和双重领导关系两种类型。垂直领导关系中的行政机关，一般只直接接受某个上级行政机关的领导，如地方海关只接受海关总署领导。双重领导关系中的行政机关则要同时接受两个上级行政机关的直接领导，如地方各级公安机关既要接受上级公安机关的领导，又要接受本级人民政府的领导。本题中市民政局与县民政局之间的关系是领导与被领导关系，故本题答案为 D 选项。

12. 亚当·斯密是现代经济学的主要创立者，为世界经济学的发展做出了杰出的贡献，其在经济学领域的代表作是（ ）

- A. 《微观经济学》
- B. 《宏观经济学》
- C. 《国富论》
- D. 《道德情操论》

12. 【解析】C。本题考查经济学著作。亚当·斯密于 1768 年开始着手著述《国民财富的性质和原因的研究》简称《国富论》。1773 年，《国富论》已基本完成，此书被称为“经济学圣经”，视为经济学中资本主义的起源，但亚当·斯密多花三年时间润色此书，1776 年 3 月此书出版后引起大众广泛的讨论，影响所及除了英国本地，连欧洲大陆和美洲也为之疯狂，因此世人尊称亚当·斯密为“现代经济学之父”和“自由企业的守护神”。故本题答案为 C 选项。

13. 在全部经济活动所创造的产值当中，20 世纪 70 年代主要发达国家的服务业的产值贡献达到或超过全部产值的一半左右，到世纪之交的时候，已经占到将近三分之二的比重。这段话表明在发达国家（ ）

- A. 经济活动的大部分内容是在提供服务
- B. 服务业是国民经济的基础
- C. 服务业有可能成为人类经济活动的全部
- D. 工农业产值均在下降

13. 【解析】A。本题考查三大产业中的服务业与经济活动的关系。农业是国民经济的基础，故 B 选项错误。服务业有可能成为人类经济活动的全部，这一说法过于绝对，也并无可能，故 C 错误。题干与工农业产值变化无直接关系，故 D 错误。题干可以直接体现出经济活动的大部分内容是在提供服务。故本题答案为 A 选项。

14. 宪法的基本原则是指人们在制定和实施宪法的过程中必须遵循的最基本的准则。下面对我国宪法的基本原则表述正确的是（ ）

- A. 人民主权原则、基本人权原则、法制原则和权力制约原则
- B. 人民主权原则、罪名法定原则、法制原则和权力制约原则
- C. 基本人权原则、依法解释原则、法制原则和经济中立原则
- D. 基本人权原则、罪名法定原则、法制原则和经济中立原则

14. 【解析】A。本题考查宪法原则。宪法的基本原则主要包括人民主权原则、基本人权原则、法治原则、权力制约原则四个原则；罪名法定原则、依法解释原则、经济中立原则都不是宪法的基本原则，另外本题中没有法治原则，只有法制原则，所以本题只能选择法制原则，故本题答案为 A 选项

15. 某公安派出所工作人员张某违法采取了限制公民刘某人身自由的行政强制措施。根据《中华人民共和国国家赔偿法》的规定，应对刘某履行赔偿义务的是（ ）

- A. 张某
- B. 该派出所
- C. 派出该派出所的公安局
- D. 派出该派出所的公安局所属政府

15. 【解析】C。本题考查国家赔偿的知识，《公安机关办理国家赔偿案件程序规定》第二条：公安机关及其工作人员行使职权侵犯公民、法人或者其他组织合法权益，造成损害的，该公安机关为赔偿义务机关。公安派出所、具有独立执法主体资格的公安机关内设机构及其工作人员有前款规定情形的，所属公安机关为赔偿义务机关。本题中公安派出所违法限制公民人身自由的强制措施，赔偿义务机关是该派出所的公安局，故本题答案为C选项。

16. 一年半之前，孙某病危时曾当着2个儿子和4位医护人员的面说：“我死后家里的一切财产都留给老大”，后经抢救治疗，孙某病愈出院。一年半后，孙某旧病复发死亡。孙某大儿子把孙某的全部遗产据为己有，理由是一年半前孙某病危时立了口头遗嘱。孙某的口头遗嘱（ ）

- A. 有效
- B. 无效
- C. 由大儿子告知其他亲属后有效
- D. 经医护人员证明后有效

16. 【解析】B。本题考查继承法中的遗嘱知识。口头遗嘱十分常见也最容易发生纠纷。为了减少口头遗嘱的纠纷，《中华人民共和国继承法》第十八条第五款规定了“遗嘱人在危急情况下，可以立口头遗嘱，口头遗嘱应当有两个以上见证人在场见证。危急情况解除后，遗嘱人能够用书面或录音形式立遗嘱的，所立的口头遗嘱无效。”口头遗嘱必须具备以下几个条件方才有法律效力：（一）口头遗嘱只能在危急情况下“订立”。法律规定只有在这种情况下立的口头遗嘱才有法律效力。（二）若“危急情况解除”而立遗嘱人没有死亡的，口头遗嘱即失效。如果处在生命垂危中的立遗嘱人经抢救而恢复了采用其他立遗嘱的能力的，那么该口头遗嘱即视为无效，应另用其他方式立下遗嘱。（三）口头遗嘱必须有“两个以上证人在场见证”方为有效。本题中孙某危急情况解除后他立的口头遗嘱就失去效力了。在一年半旧病复发死去与口头遗嘱没有关系。故本题答案为B选项。

17. 2015年9月3日，纪念中国人民抗日战争暨世界反法西斯战争胜利70周年大会在北京天安门广场隆重举行。在抗日战争相持阶段，八路军在北地区发动的一次规模最大、持续时间最长的战役，粉碎了日军的“囚笼政策”，增强了全国军民取得抗战胜利的信心，提高了中国共产党和八路军的声望。这次战役是（ ）

- A. 平型关战役
- B. 台儿庄战役
- C. 武汉会战
- D. 百团大战

17. 【解析】D。本题考查抗战史。百团大战是中国抗日战争中由中国共产党所率领的八路军在1940年8月至1941年1月间发动的以破坏华北日军占领的交通线、矿山为目的的破袭作战。1940年下半年，彭德怀指挥八路军一二九师和晋察冀军区等共105个团20余万兵力，对华北地区河北山西的日伪军发动了一次进攻战役。这次战役共进行大小战斗1800余次，攻克据点2900余个，歼灭日伪军45000余人，给日伪军以沉重打击，鼓舞了中国军民抗战的斗志，增强了必胜的信心。故本题答案为D选项。

18. 下列成语故事中，出自《三国演义》的是（ ）

- A. 固若金汤
- B. 初出茅庐
- C. 殃及池鱼
- D. 高阳酒徒

18. 【解析】B。本题考查成语出处。“固若金汤”出自《汉书·蒯通传》：“必将婴城固守，皆为金城汤池，不可攻也。”后来，人们把“皆如金城汤池，不可攻也”引申为“固若金汤”，形容城池和阵地非常坚固。故A选项错误。“初出茅庐”指初次出来做事，现比喻刚离开家庭或刚到工作岗位上，缺乏经验。明·罗贯中《三国演义》第三十九回：“博望相持用火攻；指挥如意笑谈中；直须惊破曹公胆；初出茅庐第一功。”故B选项正确。“殃及池鱼”比喻无辜被连累而遭受灾祸，出自北齐·杜弼《檄梁文》：“但恐楚国亡猿，祸延林木，城门失火，殃及池鱼。”故C选项错误。“高阳酒徒”是秦末年代，谋士郦食其去追随刘邦时对自己的称呼。现用以代指嗜酒而放荡不羁的人。语出《史记·酈生陆贾列传》，故D选项错误。故本题答案为B选项。

19. 瑞典卡罗琳医学院10月5日宣布，将2015年诺贝尔生理学或医学奖授予中国药学家屠呦呦以及爱尔兰科学家威廉·坎贝尔和日本科学家大村智。其中，屠呦呦的获奖理由是（ ）

- A. 发现治疗蛔虫寄生虫新疗法
- B. 发现构成大脑定位系统的细胞
- C. 发现幽门螺杆菌及其在胃炎和胃溃疡中所起的作用
- D. 发现治疗疟疾的新疗法

19. 【解析】D。本题考查诺贝尔医学奖。瑞典卡罗琳医学院10月5日宣布，将2015年诺贝尔生理学或医学奖授予中国药学家屠呦呦以及爱尔兰科学家威廉·坎贝尔和日本科学家大村智，表彰他们在寄生虫疾病治疗研究方面取得的成就。屠呦呦的获奖理由是“有关疟疾新疗法的发现”。这是中国科学家因为在中国本土进行的科学研究而首次获诺贝尔科学奖，是中国医学界迄今为止获得的最高奖项，也是中医药成果获得的最高奖项。故本题答案为D选项。

20. 十八世纪一位德国数学家在写给著名数学家欧拉的一封信中，提出了一个猜想。该猜想可以表述为：（一）任何不小于6的偶数，都是两个奇素数之和；（二）任何不小于9的奇数，都是三个奇素数之和。我国著名数学家陈璟润在证明这一猜想中做出了重大贡献，这个猜想是（ ）

- A. 莫德尔猜想
- B. 哥德巴赫猜想
- C. 廉威一诺顿猜想
- D. 四色猜想

20. 【解析】B。本题考查著名数学猜想。1742年，哥德巴赫在教学中发现，每个不小于6的偶数都是两个素数（只能被和它本身整除的数）之和。如 $6=3+3$ ， $12=5+7$ 等等。公元1742年6月7日哥德巴赫写信给当时的大数学家欧拉，提出了以下的猜想：（a）任何一个 ≥ 6 之偶数，都可以表示成两个奇质数之和。（b）任何一个 ≥ 9 之奇数，都可以表示成三个奇质数之和。这就是著名的哥德巴赫猜想。欧拉在给他的回信中说，他相信这个猜想是正确的，但他不能证明。叙述如此简单的问题，连欧拉这样首屈一指的数学家都不能证明，这个猜想便引起了许多数学家的注意。1966年，中国的陈景润证明了“ $1+2$ ”。故本题答案为B选项。

21. 厄尔尼诺现象是一种在世界范围内造成周期性极端天气的气候现象，其表象是发生厄尔尼诺现象时（ ）

- A. 太平洋中、东部海域大范围内海水温度异常升高，海水水位上涨
- B. 太平洋中、东部海域大范围内海水温度异常升高，海水水位下降
- C. 太平洋中、东部海域大范围内海水温度异常降低，海水水位上涨

D. 太平洋中、东部海域大范围内海水温度异常降低，海水水位下降

21. 【解析】A。本题考查环境问题中的厄尔尼诺现象。厄尔尼诺，又称圣婴现象，是秘鲁、厄瓜多尔一带的渔民用以称呼一种异常气候现象的名词。主要指太平洋东部和中部的热带海洋的海水温度异常地持续变暖，使整个世界气候模式发生变化，造成一些地区干旱而另一些地区又降雨量过多。厄尔尼诺现象的基本特征是太平洋沿岸的海面水温异常升高，海水水位上涨，并形成一股暖流向南流动。故本题答案为 A 选项。

22. 2015 年 4 月，我国多家政策性银行改革方案获国务院批复同意，这标志着我国政策性金融机构改革取得了重大突破和实质性进展。下列选项中，属于我国政策性银行的是（ ）

- A. 中国人民银行
- B. 中国银行
- C. 中国进出口银行
- D. 农村信用社

22. 【解析】C。本题考查政策性银行。政策性银行是指由政府发起、出资成立，为贯彻和配合政府特定经济政策和意图而进行融资和信用活动的机构。政策性银行不以营利为目的，专门为贯彻、配合政府社会经济政策或意图，在特定的业务领域内，直接或间接地从事政策性融资活动，充当政府发展经济、促进社会进步、进行宏观经济管理工具。1994 年中国政府设立了国家开发银行、中国进出口银行、中国农业发展银行三大政策性银行，均直属国务院领导。故本题答案为 C 选项。

23. 近年来为治疗和改善冠心病引起的心肌供血不足、心脏局部阻塞的常用技术是（ ）

- A. 心脏修补手术
- B. 以及瓣膜手术
- C. 心脏搭桥手术
- D. 心脏支架手术

23. 【解析】D。本题考查医疗技术中的心脏动脉阻塞的常用新技术。心脏上部的动脉血管呈冠状，供血不足的原因主要是其动脉血管有硬化的问题，并使其局部造成堵塞、狭窄，供血不足，使患者感觉胸闷气短，胸前区疼痛等。如果动脉血管硬化或堵塞不严重可用药治疗，如果堵塞 80% 以上可通过心脏支架治疗，再严重就需要做心脏搭桥手术了。可见，相对更常见的新技术是心脏支架手术，心脏搭桥手术仅在相对更严重的情况下采用。故本题答案为 D 选项。

24. 2015 年 10 月故宫博物院迎来九十周年院庆，为此，故宫博物院开放了五个新的参观区域，开放面积由之前的 52% 增加到 65%。下列有关故宫博物院的说法中正确的是（ ）

- A. 故宫博物院建立在清朝、明朝和元朝三朝皇宫——紫禁城的基础上
- B. 故宫博物院以太和殿、中和殿、养心殿三大殿的基础上
- C. 故宫博物院位于北京中轴线上
- D. 北京市现有 7 项历史文化遗产入选“世界非物质文化遗产名录”，故宫是其中之一

24. 【解析】C。本题考查北京历史文化。北京的中轴线南起永定门，北至钟鼓楼，长约 7.8 公里。从南往北依次为，永定门，前门箭楼，正阳门，中华门，天安门，端门，午门，紫禁城，神武门，景山，地安门，后门桥，鼓楼和钟楼。故宫博物院坐落在北京中轴线上，故本题答案为 C 选项。

25. 北京天然河道自西向东有五大水系，其中位于最西部的水系是（ ）

- A. 北运河水系
- B. 永定河水系
- C. 潮白河水系
- D. 拒马河水系

25. 【解析】D。本题考查北京的水系河流。北京天然河道自西向东贯穿五大水系：拒马河水系、永定河水系、北运河水系、潮白河水系、蓟河水系。故本题答案为 D 选项。

二、多选题

26. 中国共产党第十八届中央委员会第五次会议审议通过《中共中央关于制定国民经济和社会发展第十三个五年规划的建议》，并提出了共享发展的新理念。

下列选项中，哪些属于共享理念下的“十三五”规划将给百姓带来的实惠（ ）

- A. 全面实施一对夫妇可生育两个子女政策
- B. 全面实施城乡居民大病保险制度
- C. 现行标准下农村贫困人口实现脱贫，贫困县全部摘帽，解决区域性整体贫困
- D. 率先从建档立卡的家庭经济困难学生实施普通高中免除学杂费

26. 【解析】ABCD。本题考查十八届五中全会。中国共产党第十八届中央委员会第五次全体会议于 2015 年 10 月 26 日至 29 日在北京举行。全会听取和讨论了习近平受中央政治局委托作的工作报告，审议通过了《中共中央关于制定国民经济和社会发展第十三个五年规划的建议》。十八届五中全会公报提出，必须牢固树立并切实贯彻创新、协调、绿色、开放、共享的发展理念。坚持共享发展，必须坚持发展为了人民、发展依靠人民、发展成果由人民共享，作出更有效的制度安排，使全体人民在共建共享发展中有更多获得感，增强发展动力，增进人民团结，朝着共同富裕方向稳步前进。ABCD 四个选项涉及人口、医疗、脱贫、教育等民生领域，故本题答案为 ABCD 选项。

27. 中共中央办公厅、国务院办公厅日前印发的《深化农村改革综合性实施方案》指出，要从提高农村改革的系统性、整体性、协同性出发，聚焦五大领域，进一步推进深化农村改革。

下列选项中，属于这五大领域的是（ ）

- A. 农村集体产权制度
- B. 农业经营制度
- C. 农业支持保护制度
- D. 城乡发展一体化体制机制

27. 【解析】ABCD。本题考查“三农”问题。2015 年 11 月 2 日，中国政府网公布中共中央办公厅、国务院办公厅印发的《深化农村改革综合性实施方案》。《实施方案》分总体要求、关键领域和重大举措、加强组织领导等 4 部分。全面深化农村改革涉及经济、政治、文化、社会、生态文明和基层党建等领域，涉及农村多种所有制经济主体。当前和今后一个时期，深化农村改革要聚焦农村集体产权制度、农业经营制度、农业支持保护制度、城乡发展一体化体制机制和农村社会治理制度等 5 大领域。故本题答案为 ABCD 选项。

28. 根据《中华人民共和国香港特别行政区基本法》的规定，香港特别行政区行政长官（ ）

- A. 对全国人民代表大会负责
- B. 对香港特别行政区负责
- C. 对中央人民政府负责
- D. 对国务院总理负责

28. 【解析】BC。本题考查宪法中行政长官知识。《中华人民共和国香港特别行政区基本法》第四十三条：“香港特别行政区行政长官是香港特别行政区的首长，代表香港特别行政区。香港特别行政区行政长官依照本法的规定对中央人民政府和香港特别行政区负责。”故本题答案为 BC 选项。

29. 行政许可作为事先对经济和社会活动进行干预的一项重要行政权力和管理方式，其设定必须特别慎重。下列选项中，哪些属于设定行政许可应遵循的原则（ ）

- A. 应当遵循经济和社会发展规划

- B. 要有利用维护公共利益和社会秩序
- C. 要有利于发挥公民、法人或者其他组织的积极性、主动性
- D. 应当有利于行政机关对其直接管理的事业单位的人事、财务、外事等事项的审批

29. 【解析】ABC。本题考查行政许可的原则。设定和实施行政许可，应当依照法定的权限、范围、条件和程序，并遵循以下基本原则：（一）公开、公平、公正的原则。（二）便民原则，提高办事效率，提供优质服务。（三）信赖保护原则。公民、法人或者其他组织依法取得的行政许可受法律保护，行政机关不得擅自改变已经生效的行政许可。（四）政许可不得转让原则。依法取得的行政许可，除法律、法规规定依照法定条件和程序可以转让的外，不得转让。（五）监督原则。行政机关应当对公民、法人或者其他组织从事行政许可事项的活动实施有效监督。ABC 选项是符合行政许可原则的，D 选项是行政审批不属于行政许可范畴，是干扰选项。故本题答案为 ABC 选项。

30. 下列关于中国古琴的说法中，正确的是（ ）
- A. 古琴是我国现存的最古老的弹拨乐器之一
 - B. 俞伯牙、钟子期因古琴曲《高山流水》而成为知音的故事广为流传
 - C. 古琴名曲主要有《广陵散》、《平沙落雁》等
 - D. 古琴艺术是我国古代精神文化在音乐方面的主要代表之一

30. 【解析】ABCD。本题考查世界非物质文化遗产中的中国古琴艺术。古琴，亦称瑶琴、玉琴、七弦琴，古代称为琴，近代为区分琴与西方乐器中的琴，因此添加“古”字，称之为古琴。古琴是中国最古老的汉族弹拨乐器，是汉文化中的瑰宝。故 A、D 选项正确。俞伯牙与钟子期因《高山流水》成为知音，《高山流水》为中国十大古曲之一。最早的《高山流水》是来源于伯牙的古琴曲，后人由古琴曲移植改编了古筝曲。故 B 选项正确。十大古琴名曲是指，潇湘水云、广陵散、高山流水、渔樵问答、平沙落雁、阳春白雪、胡笳十八拍、阳关三叠、梅花三弄、醉渔唱晚。故 C 选项正确。故本题答案为 ABCD 选项。

31. 根据《中华人民共和国预算法（2014 年修正）》，下列应该设立预算的政府是（ ）
- A. 中华人民共和国中央人民政府
 - B. 北京市人民政府
 - C. 朝阳区人民政府
 - D. 东升乡人民政府

31. 【解析】ABC。本题考查预算法知识。《预算法》将第六十九条改为第八十六条，修改为：“国务院和县级以上地方各级政府应当在每年六月至九月期间向本级人民代表大会常务委员会报告预算执行情况。”县级以上政府上包括县级、市级、省级，县级政府与区级政府是同一级别，所以 ABC 是设立预算的政府，D 选项乡政府是没有权限设立预算，故本题答案为 ABC 选项。

32. “一带一路”建设是一项宏大系统工程，要突出重点、远近结合，有序推进。要坚持共商、共建、共享原则，积极与沿线国家的发展战略相互对接，这段话所蕴含的哲学原理有（ ）
- A. 事物是普遍联系的
 - B. 矛盾是事物发展的根本动力
 - C. “两点论”与“重点论”的统一
 - D. 事物发展是质变和量变的统一

32. 【解析】AC。本题考查哲学中的辩证法。题干中的“共同 共建 共享”原则以及“相互对接”体现普遍联系的原则，“突出重点 远近结合 有序推进”体现“两点论”和“重点论”的统一。故本题答案为 AC 选项。

33. 对 A 省教育厅的具体行政行为不服的，可以向_____申请行政复议。

- A. A 省教育厅
- B. A 省人民政府
- C. 教育部
- D. 国务院

33. 【解析】BC。本题考查行政复议知识。《行政复议法》第十二条：对县级以上地方各级人民政府工作部门的具体行政行为不服的，由申请人选择，可以向该部门的本级人民政府申请行政复议，也可以向上一级主管部门申请行政复议。本题中 A 省教育厅的部门的本级人民政府，上一级主管部门是教育部，所以对 A 省教育厅的具体行政行为不服，可以向本级政府 A 政府复议，也可以向教育部复议。故本题答案为 BC 选项。

34. “诗词歌赋”是人们对我国古代文学的概称，下列有关表述中正确的有（ ）

- A. 古文中常有“子曰诗云”的字样，“子曰”即孔子说：“诗云”即《诗经》上说
- B. 《陋室铭》中，“铭”原指古代刻在器物上用来警戒自己或称述功德的文字，后来成为一种文体
- C. 《沁园春·雪》中“沁园春”是词牌名，“雪”是这首词的题目，词的内容与“沁园春”联系密切
- D. 诗歌分为抒情诗、叙事诗和说理诗，《木兰诗》是一首叙事诗

34. 【解析】ABD。本题考查诗词歌赋的具体知识。子曰诗云泛指儒家言论，“子”指孔子，“诗”指《诗经》，“曰”、“云”是“说”的意思。故 A 选项正确。铭是一种刻在器物上用来警戒自己、称述功德的文字，后来成为一种文体，这种文体一般都是用韵的。故 B 选项正确。词牌，就是词的格式的名称。词总共有一千多个格式（这些格式称为词谱）。人们为了便于记忆和使用，所以给它们起了一些名字，这些名字就是词牌。故词牌名与词的内容不一定有所关联。故 C 选项错误。诗歌按照内容可以分为抒情诗、叙事诗和说理诗等。《木兰诗》是一首长篇叙事诗。故 D 选项正确。故本题答案为 ABD 选项。

35. 太阳系目前发现有八大行星，下列说法中正确的有（ ）

- A. 木星是太阳系质量最大的行星
- B. 按照离太阳的距离由近及远，地球是第五颗行星
- C. 水星是距太阳最近的行星
- D. 火星与地球相邻

35. 【解析】ACD。本题考查天文常识中的八大行星。八大行星特指太阳系的八个行星，按照离太阳的距离从近到远，它们依次为水星、金星、地球、火星、木星、土星、天王星、海王星。可知 B 选项错误，C、D 选项正确。八大行星质量由大到小排列依次为木星、土星、海王星、天王星、地球、金星、火星、水星。故 A 选项正确。故本题答案为 ACD 选项。

第二部分 言语理解与表达

36. 写作事实上不但是为了向外发表，贡献社会，同时也是研究工作的最后阶段，而且是最重要、最严肃的阶段。不形成文章，根本就没有完成研究工作，学问也没有成熟。常有人说“某人学问极好，可惜不写作”，事实上，此话大有问题。某人可能学识丰富，也有见解，但不写作为文，他的学问就只停留在简单看法的阶段，没有经过严肃的思考与整理，就不可能真正是系统的、系统的。

这段文字主要强调了（ ）

- A. 论文写作的重要性
- B. 科学研究的首要目的
- C. 研究工作的评价标准
- D. 知识与实践的内在联系

36. 【解析】A。本题主要考查对片段主旨的把握。文段第一句话指出“写作是最重要、最严肃的阶段”；

后文以反面论证的形式强调“形成文章”的重要性；再用“常有人说”进行举例，论证“形成文章”的重要性。由此可知，整段文字的主体说的都是“写文章”，根据主体排除法，可排除B、C、D三项。故本题答案为A选项。

37. 实际上，泰坦尼克号上的救生船数量是符合英国当时的法律规定的，该项法律规定的救生船数量不是基于乘客人数，而是基于船的吨位。当时所有客船的救生船数量都远远低于需要的数量，配备救生船的目的不是用来装下全体乘客，而是预备在发生事故时将乘客转移到救援船上。在那时，国际通用的海事安全规则是客船上的救生船搭载人数应是船上总人数的三分之一，泰坦尼克号的救生船则可以搭载一半的乘客，白星公司还为这种“对乘客安全高度负责”的额外配置没有引起公众注意而感动委屈。

下列说法与本文相符的是（ ）

- A. 白星公司唯利是图的做法导致泰坦尼克悲剧的发生
- B. 英国当时的法律与国际通用的海事安全规则不一致
- C. 泰坦尼克号配备的救生船数量超过法律规定的数量
- D. 泰坦尼克号的悲剧从技术角度看是完全可以避免的

37. 【解析】C。本题主要考查对文段细节的把握。根据文段具体内容可知，A、B、D三项均无中生有，排除。根据文段中“国际通用的海事安全规则是客船上的救生船搭载人数应是船上总人数的三分之一，泰坦尼克号的救生船则可以搭载一半的乘客”可知，C项正确。故本题答案为C选项。

38. 上世纪70—90年代，带有多个短波波段的便携式收音机是全球流行的小电器，人们通过短波收听国际新闻，追逐世界流行，甚至通过短波学外语、交笔友。“十波段”便携式收音机的落魄始于上世纪末网络时代的到来，同时是追逐国际信息，网络资讯不论速度、数量、覆盖面各方面都远胜传统的短波电台，强大的网络冲击令许多老资格的短波电台或关门大吉，或转入在线服务，或缩减语种、波短、广播时长，红极一时的“十波段”自然也就“_____”了。

填入上文横线处最恰当的是（ ）

- A. 耳听为虚，眼见为实
- B. 皮之不存，毛将焉附
- C. 言之无文，行而不远
- D. 失之毫厘，谬之千里

38. 【解析】B。本题主要考查语句衔接。根据文段具体表述可知，在强大的网络冲击下，许多老资格的短波电台或关门大吉，或转入在线服务，在这样的条件下，“十波段”自然也就消失了。根据选项，用一句话来形容这种状态，最恰当的便是“皮之不存，毛将焉附”。B项正确。故本题答案为B选项。

39. 鉴于迪斯累利首相治下的英国坚守“光荣孤立”，柏林别无他法，只有串联矛盾正在上升的俄、奥，这便是1873年与1881年两次“三皇同盟”以及1887年《德俄再保险条约》的初衷。同时德国暗中支持俄国在东方问题上与英国对立，如此这两个侧翼大国将永无希望携手包围中欧。至于对英、法两国，俾斯麦也有其手腕：他向伦敦表态无意插手海外事务，在埃及和土耳其问题上亦守善意中立，赢得迪斯累利的好感；甚至对宿敌法国，也以温言安抚，暗示其向海外发展，从而与英国产生摩擦。

这段文字主要介绍了（ ）

- A. 英法海外扩张的过程
- B. 欧洲复杂的政治格局
- C. 19世纪后期的国际形势
- D. 俾斯麦高明的外交手腕

39. 【解析】D。本题主要考查对文段主旨的把握。根据第一句中“鉴于……柏林别无他法”可知，是德

国的做法。根据第二句中“同时德国……”可知，依然是德国的做法。紧接着根据“至于……俾斯麦也有其手腕”中的“俾斯麦”、“也”等词的表述可知，该文段的三部分均围绕着德国、俾斯麦进行表述，即文段的主体是“德国”、“俾斯麦”。根据主体排除法可知，D项正确。A、B、C三项主体均不符合，排除。故本题答案为D选项。

40. 此前，美国《科学》杂志均由其编辑部评出每年的“十大科学突破”，但2014年增加了两轮网友投票环节。第一轮投票中，欧洲探测彗星的“罗塞塔”任务获得最多投票，第二和第三名分别是可以返老还童的“年轻血液”和可能开启糖尿前几天治疗新途径的细胞；第二轮投票中，“年轻血液”一开始领跑，但最终被生命基因密码“添丁”反超，“罗塞塔”任务仅排在第三。但最终，《科学》杂志还是选择“罗塞塔”任务作为2014年头号科学突破，因为罗塞塔探测器释放着陆器“菲莱”登陆彗星是一个惊人壮举，吸引了全世界的关注。

由上述文字可知（ ）

- A. 《科学》杂志与网友判断科学突破的标准存在差异
- B. 2014年美国在生命科学研究方面取得重大突破
- C. 可治疗糖尿病的细胞在经过两轮投票后最终落选
- D. 普通大众对探索外太空的努力已经失去兴趣

40. 【解析】B。本题主要考查对文段细节的把握。根据文段内容可知，A项中“标准存在差异”在文段中并未提及，A项错误，排除。C、D两项均为无中生有，排除。B项，根据文段表述可知，在“十大科学突破”中，至少有两项是关于生命科学研究的，因此B项正确。故本题答案为B选项。

以下是北京市人民政府对外发文的一部分，阅读之后回答41~45题

_____：

①职业培训是_____劳动者技能水平和促进就业、_____就业的重要手段。加强职业培训，加速_____高素质技能人才，是实施“人文北京、科技北京、绿色北京”战略和建设中国特色世界城市的必由之路。为进一步加强职业培训，根据《国务院关于加强职业培训促进就业的意见》（国发〔2010〕36号），结合本市实际，现提出如下意见：

②对本市紧缺、企业急需的非本市户籍的技师、高级技师，可参照有关规定办理《北京市工作居住证》；对在京工作3年以上、按规定缴纳社会保险且取得技师及以上职业资格证书，并在工作中做出突出贡献的来京务工人员，经本市引进人才综合评价为优秀的，可从外省市直接引进。继续加大职业院校高水平教师引进力度，获得或培养国家级职业技能竞赛第一名的教师，可从外省市直接引进；对职业院校急需紧缺专业的学科带头人，通过了本市引进人才综合评价的，可从外省市引进，建立和完善高技能人才柔性流动和区域合作机制，鼓励高技能人才通过咨询服务、技术攻关、项目引进等多种方式发挥作用，对企业、职业院校根据生产和教学需要引进、聘用的国外专家和留学生，享受本市有关人才的优惠政策。

③积极推进国家职业资格证书制度，大力加强职业技能鉴定工作。加大适应首都发展需要的新职业（工种）标准开发力度，及时更新、完善职业技能鉴定题库。推进职业技能鉴定社会化管理工作，按照“统一标准、统一命题、统一考务和统一证书”的原则，优化运行机制，加强职业技能鉴定专业化队伍建设，不断提高职业技能鉴定管理水平和质量。健全以职业能力和工作业绩为重点的技能人才多元评价体系，完善“统一标准、自主申报、社会考核、企业聘任”的考评机制，进一步突破比例、年龄、资历和身份界限，拓宽技能人才成长通道。

完善多层次职业技能竞赛工作机制，每年举办不少于30个职业（工种）的行业、地区性职业技能竞赛，每3年举办一次全市性职业技能竞赛。

41. 下列关于该公文主送机关的表述、最恰当的一项是（ ）
- A. 市政府各委、办、局、各区、县人民政府，各市属机构
 - B. 各区、县人民政府，各市属机构、市政府各委、办、局

- C. 各市属机构，市政府各委、办、局，各区、县人民政府
D. 各区、县人民政府，市政府各委、办、局，各市属机构

41. 【解析】D。根据公文格式的要求，在公文主送机关中，各区县人民政府在前，市政府各委、办、局，各市属机构在后。故本题答案为 D 选项。

42. 依次填入第①段三处划线部分的词语，最恰当的是（ ）

- A. 提高 保障 发现培训
B. 提高 稳定 培养造就
C. 稳定 支持 培养教育
D. 稳定 保障 锻炼提拔

42. 【解析】B。先从第一个空入手，该空需和“技能水平”搭配，对应“提高”，排除 C 项和 D 项。再看第二个空，该空与“促进就业”形成并列，同时按照时间的顺承关系，促进就业之后要把就业“稳定”下来。第三个空，“加强职业培训”的作用是“培养”人才而非“发现”人才，排除 A 项。故本题答案为 B 选项。

43. 根据本文，下列哪位属于可从外省市直接引进的人才（ ）

- A. 杨某，非北京户籍，是北京市某企业急需的高级技师
B. 李某，已在京工作 6 年，经引进人才综合评价为优秀
C. 刘某，符合北京某职业院校急需紧缺专业学科带头人的要求
D. 张某，她所培养的学生在国家级职业技能竞赛中获得第一名

43. 【解析】D。根据第二段内容“获得或培养国家级职业技能竞赛第一名的教师，可从外省市直接引进”，D 项“张某，她所培养的学生在国家级职业技能竞赛中获得第一名”符合要求。A 项“高级技师”可参照有关规定办理《北京市工作居住证》，而非直接引进，排除 A 项。B 项缺少“按规定缴纳社会保险且取得技师及以上职业资格证书”，排除 B 项。C 项缺少“通过了本市引进人才综合评价”，排除 C 项。故本题答案为 D 选项。

44. 该公文的类型最可能是（ ）

- A. 意见
B. 函
C. 命令
D. 通知

44. 【解析】A。根据第一段尾句“根据《国务院关于加强职业培训促进就业的意见》，结合本市实际，现提出如下意见”可知，本篇公文的类型为意见。故本题答案为 A 选项。

45. 第③段内容是针对下列哪项工作目标提出来的（ ）

- A. 设定专业人才的多元化选拔标准
B. 完善职业技能人才统一考试制度
C. 构建高质量的技能考核评价体系
D. 加大职业技能人才培养选拔力度

45. 【解析】C。文段共四句话，分别从“积极推行国家职业资格证书”、“新职业标准开发、更新完善题库”、“技能鉴定社会化管理”、“健全技能人才多元评价体系”四个方面对“技能”进行考核和评价，归纳概括对应 C 项。A 项“设定标准”、B 项“完善统一考试制度”和 D 项“加大培养选拔力度”表述片面，均排除。故本题答案为 C 选项。

阅读以下文字，回答 46~50 题

纽约的曼哈顿城区是全世界高楼密度最大的地方，狭窄的街道却能看到阳光：这里是世界上行人密度最高的地方，但行人却不会感到拥堵。曼哈顿城区林立的高楼大都是竹笋般的退台式建筑，保证了阳光的照射路径，

街道对行人也非常友好，摩天大楼纷纷将宝贵的底层镂空，作为行人行走、休憩的公共空间，狭窄的街道事实上被拓宽了。是什么原因，让阳光从高楼的狭缝中打在纽约的街道上，让开发商奢侈地放弃建筑底层，“好心”考虑行人的需求？

20 世纪初，纽约市迅猛发展，地产商纷纷投资曼哈顿，诸多摩天大楼拔地而起。黄金地段自然价格不菲，出于经济考虑，地产商对建筑师提出了在当时非常具有挑战性的要求——建筑高度更高、面积最大的摩天大楼。从审美角度来说，这是一场灾难——曼哈顿城市用地被臃肿、庞大的建筑体块占满，狭窄的街道终年不见阳光，阴暗、逼仄，空气非常浑浊，城市环境日渐恶化。著名的丑陋项目恒生大楼，就是当地建筑风格的代表之一，容积率惊人，体量巨大，不仅阻挡了周边地块建筑的采光和通风，1.3 万人的容量也给交通和服务造成不小的压力。冬季，恒生大楼形成面积高达 2.6 公顷的阴影，相当于自身面积的 6 倍，直接造成周边地块办公楼出租率下降。

纽约市敏锐地意识到这种问题。1916 年，纽约出台了区划法案，旨在遏制这种贪婪摄取空间的趋势。法案明确规定了地块中建筑高度和体量的标准——地产开发者可以在一定的高度限制范围内，在土地上保持 100% 的建筑密度：超过这一高度，则应让出临街一侧的空间；如果更高，则继续让出面积。只有建筑体量出让到一定程度，即主楼的平面面积少于用地面积的 25% 时，才不必继续后退。这部分改善了曼哈顿的街道环境，此后的建筑形体也变得稍微克制，美观起来，从平顶、方盒子形状，向山坡般跌落式转变，帝国大厦、克莱斯勒大厦等就是退台式建筑的代表。这种建筑形态，被人们戏称为“婚礼蛋糕”或“巴比伦塔”。区划法案颁布后的近 40 年中，纽约新建成的摩天大楼无一不层层后退。

如果一直如此，类似帝国大厦的建筑早就应该占领曼哈顿了，相似的退台式建筑会成为纽约统一的建筑风格，纽约的立法者应该感到欣慰。直到 1952 年，一名富有创造性的建筑师用全新的方案，巧妙地糅合法案要求、建筑美感、商业需要于一身，引领了 20 世纪中期曼哈顿的建筑时尚。他的作品就是利华大厦。

46. 退台式高楼看起来不像（ ）

- A. 多层蛋糕
- B. 竹笋
- C. 方盒
- D. 山坡

46. 【解析】C。查找类的细节理解题。答案在文章第一和第三段中，第一段中说竹笋般退台式建筑各种好，故排除 B。第三段中“此后的建筑形体变得稍微克制起来——从平顶方盒子形状向山坡般跌落式转变”，故排除 D。再根据“这种建筑形态，被人们戏称为婚礼蛋糕”，可排除 A。故本题答案为 C 选项。

47. 关于恒生大楼，下列说法正确的是（ ）

- A. 容积率很高
- B. 占地面积小
- C. 改善了周边采光
- D. 扩大了公共空间

47. 【解析】A。

48. 1916 年，纽约出台区划法案的主要目的是（ ）

- A. 保证足够的建筑间距
- B. 限制建筑用地的扩大
- C. 改善街道的整体环境
- D. 满足地产商的商业需要

48. 【解析】B。查找类的细节理解题。根据设问定位 1916 年，纽约出台区划法案的主要目的在第三自然

段首句“旨在遏制这种贪婪攫取空间的趋势”同义替换就是限制建筑用地的扩大。故本题答案为 B 选项。

49. 根据本文，接下来最可能介绍（ ）

- A. 区划法案的修订
- B. 一位著名的建筑师
- C. 中国的摩天大楼
- D. 新建筑时尚的代表

49. 【解析】D。该类题目做题思路是“看尾句一找主体一选答案”。文段最后一句说的是有一个建筑师糅合各种方法打造出了引领时尚的建筑，这就是利华大厦。那文段接下来一定会论述利华大厦如何好，主体就是“利华大厦”。故本题答案为 D 选项。

50. 这篇文章的主题是（ ）

- A. 美国纽约的经典建筑
- B. 美国摩天楼管理经验
- C. 二十世纪美国的建筑师
- D. 法律对城市生活的影响

50. 【解析】B。主旨概括题。本文主体一直在说各个建筑，所以主体排除法，先排掉 C 和 D，它们一个在说建筑师，一个说法律的影响。A 项美国纽约的经典建筑，不能涵盖全文，文中也有提到“丑陋的建筑”恒生大厦。该文章首段说美国之前的退台式大楼很好，20 世纪初出现的恒生大楼不好，紧接着美国纽约政府出台政策去规范摩天大楼的建造，最后好的利华大厦在这种背景下就应运而生的故事。故本题答案为 B 选项。

阅读以下文字，回答 51~55 题

器官捐献率在各个国家的情况都不太乐观，然而一组来自欧洲的数据引起了人们注意。这组数据显示，欧洲各国人口中签署器官捐献知情同意书的比率，分别如下：匈牙利 99.997%，奥地利 99.98%，法国 99.91%，葡萄牙 99.64%，波兰 99.5%，比利时 98%，瑞典 85.9%，荷兰 27.5%，英国 17.17%，德国 12%，丹麦 4.25%。统计结果呈现出显著的两极分化，前七个国家的同意率都很高，在这几个国家之后，器官捐献的民意率_____，是什么因素让那些国家有哪些高比例的人同意捐献自己的器官呢？

英国和法国教育、经济水平相当，可英国仅有 17% 的人同意捐献器官，而法国却接近 100%；另一组比较则更能说明问题，德国和奥地利接壤，也同为德语国家，然而德国只有 12%，奥地利却为 100%，说明以上这些因素还不足以解释。

会不会是宣传的作用呢？在荷兰，全国对器官移植进行了大规模的宣传，每个家庭都能收到关于器官捐献的信件，在电视、广播中也时常能看到宣传广告，甚至还有一档极具争议的综艺节目，让亟待器官移植的患者选择想要谁做他的供者。做了这么多活动，钱也花了不少，然而荷兰器官捐献的同意率却只有 28%，与邻国比利时一比就相形见绌：人家没花过一分钱做宣传，器官捐献的同意率却高达 98%。

原因究竟是什么？当研究者排队了以上这些因素后，他们将目光聚集在一个极其细微的环节上，那就是人们签署的那张器官捐献的知情同意书。在那些同意率的国家中，知情同意书是这么写的：“如果您想参与器官捐献计划，请在这里画勾。”而在同意率高的国家中，知情同意书里只有一个地方不同，那就是：“如果您不想参与器官捐献计划，请在这里画勾。”器官捐献率如此悬殊，原因就在于知情同意书中的那一个词：“想”或“不想”。

这是两种不同的“默认选项”。第一种默认的情况是所有人都不参与器官捐献计划，因此参与者需要做出行动改变——“画勾”。在这种情况下，人们会不自觉地接受默认选项，因为在潜意识里这被看做是推荐的方案，而“画勾”做出改变则需要费力气，付出认知、情绪和行为上的投入，以换取改变默认选项后的收益。同样的，在第二种默认选项中，默认的情况是所有人都在器官捐献计划内，这也是默认的推荐，不捐献才需要人

们去做决定和做出行动改变，而这需要花费人们更多的精力。也正因此，在两种情况下，“画勾”的都是少数，而接受“默认选项”则是大多数人的决定。

51. 填入划横线部分最恰当的词语是（ ）

- A. 急转直下
- B. 大起大落
- C. 天壤之别
- D. 平淡无奇

51. 【解析】A。根据第一段中的数据可知，以“荷兰”为分界线，产生了明显的高低差异，即前高后低。由此可知，第一段横线处应填入的成语应为“急转直下”。A项正确。故本题答案为A选项。

52. 文中划线的“这些因素”不包括（ ）

- A. 教育水平
- B. 经济状况
- C. 地理位置
- D. 宗教信仰

52. 【解析】D。“这些因素”出现在第二段末尾处，可指代整个第二段中提到的因素。根据第二段中，“英国和法国教育，经济水平相当”可知，A、B两项可排除。根据“德国和奥地利接壤”可知，C项可排除。D项“宗教信仰”在原文中未提及，D项正确。故本题答案为D选项。

53. 宣传不能提高器官捐献率，这一点在哪个国家得到了验证（ ）

- A. 英国
- B. 荷兰
- C. 比利时
- D. 葡萄牙

53. 【解析】B。文章第三段，举了“荷兰”的例子。在具体情况描述中提到，荷兰进行了大规模的宣传活 动，但是器官捐献的同意率仍然很低。因此，验证“宣传不能提高器官捐献率”的是“荷兰”，B项正确。故本题答案为B选项。

54. 作者认为应该（ ）

- A. 立法以强制推行器官的捐献
- B. 对器官捐献者给予物质奖励
- C. 修改知情同意书的默认选项
- D. 改变器官捐献的流程和环节

54. 【解析】C。根据文章最后两段内容可知，作者主要围绕着“知情同意书的‘默认选项’”来发表观点。因此，C项正确。故本题答案为C选项。

55. 这篇文章意在（ ）

- A. 指出器官捐献的瓶颈
- B. 提示一个心理学规律
- C. 比较中外的医疗水平
- D. 反对过度的夸大宣传

55. 【解析】B。根据文章最后两段内容可知，作者主要围绕着“知情同意书的‘默认选项’”来发表观点，而在此过程中，着重对表格填写人员的心理因素进行了分析。由此可知，B项正确。故本题答案为B选项。

阅读以下文字，回答56~60题

通常，濒海国家的人民对于自己的海军，都是以历史愈久而倍感骄傲，纵是自己的海军曾经遭遇过大的失败，也通常会从失败的黑暗中寻找、提炼可贵的光芒，抑或是歌颂悲壮的牺牲，以期永志不忘。然而中国的北洋水师，却处于被国人习惯性的羞辱之中。

海军是西方大工业背景下诞生的彻头彻尾的洋事务，建设海军也由此成为清末进行近代化建设的一个难得的突破口。但在当时占主流的中国知识阶层看来，北洋水师的大部分军人连最基本的道德修养和国学功底都不具备，却获得了普天下多少寒窗苦读的士子孜孜以求而不得的前途，其收入也比同级陆军军官要高得多。

甲午战争时，一些人站在所谓的道德制高点上，催促北洋水师作战，却对当时的战争走向全无了解。北洋水师固守军港，被视为畏葸避战；北洋水师出发巡海，则被骂为畏敌远遁，总之进退皆不是。_____，如此不仅可以一释之前对北洋水师所积郁的怒火，也可以证明建设海军及其相关的洋务活动都是错的。从这一意义上来说，北洋水师的甲午海战，更像是一场内战。

战败后，保守势力对那支海军取得了报复式的反攻胜利，大量未经证实或是出于不了解海军而出现的关于北洋水师的负面信息层出不穷。民国时期对北洋水师的抹黑在 20 世纪 30 年代达到顶峰，面对日本咄咄逼人的外部压力，国内社会批评军队腐化、政治腐化时，习惯性地将对北洋水师拖出来作标本。而新时代对北洋水师的抹黑，很多时候其用意和百年前没有什么区别，都是在于借古喻今，在寻找负面典型时，可以将做生意的歪曲故事嫁接在北洋水师身上。

当把甲午战争这场举国大失败的责任推给北洋水师时，实际上真正的罪魁祸首已经逃脱事外，甚至洋洋得意地扮演起对这支军队进行道德裁判的角色。

实际上，在封闭黑暗的清末，北洋水师是照亮通向近代化之路的一缕微弱火光，虽最终不幸熄灭，但其所指引的方向是一个正确的方向。在 120 年后的今天，这个方向应该看得更为清楚。

56. 下列哪项最接近当时的保守势力对甲午海战失利的态度（ ）

- A. 幸灾乐祸
- B. 义愤填膺
- C. 虽败犹荣
- D. 痛定思痛

56. 【解析】A。根据第五段内容“战败后，保守势力对那支海军取得了报复式的反攻胜利，大量未经证实或是出于不了解海军而出现的关于北洋水师的负面信息层出不穷”可知，保守势力对甲午海战失利的态度是“幸灾乐祸”。故本题答案为 A 选项。

57. 下列哪项最接近文中所述北洋水师当时面临的处境（ ）

- A. 明知山有虎，偏向虎山行
- B. 风萧萧兮易水寒，壮士一去兮不复返
- C. 进退路穷，腹背受敌
- D. 舍生取义，杀身成仁

57. 【解析】C。根据第三段内容“北洋水师固守军港，被视为畏葸避战；北洋水师出发巡海，则被骂为畏敌远遁，总之进退皆不是”可知，C 项“进退路穷，腹背受敌”符合文中所描述的处境。故本题答案为 C 选项。

58. 填入文中划线处最恰当的是（ ）

- A. 其实，时人普遍对于北洋水师是漠不关心的，认为战败战胜都无所谓
- B. 当时人们的心情很复杂，即怕北洋水师战败，又怕赢了之后自己的见解被嘲笑
- C. 当时人们虽然不满于北洋水师西化的做派，但还是希望他们能打一场扬眉吐气之仗
- D. 在这样的舆论氛围中，实则很多人内心里其实更希望北洋水师上阵的结果是战败出洋相

58. 【解析】D。定位第四段，根据横线后文内容“如此不仅可以一释之前对北洋水师所积郁的怒火，也可以证明建设海军及其相关的洋务活动都是错的”可知，舆论对于战争的结果是持否定的倾向，即希望战败，对应D项。其他三个选项表达倾向与文段不符。故本题答案为D选项。

59. 下列选项最适合作为本文标题的是（ ）

- A. 空谈误国的文士
- B. 被抹黑的北洋水师
- C. 近代中国的明灯
- D. 甲午海战的反思

59. 【解析】B。文段谈论的主体词是“北洋水师”，在每一段均高频出现，根据主体排除法，对应B项。故本题答案为B选项。

60. 纵观全文，最后一段划线部分“这个方向”指的是（ ）

- A. 建设现代化的海军
- B. 形成知识型的社会
- C. 借鉴西方先进经验
- D. 打破闭关锁国思维

60. 【解析】A。文段首句引出话题“海军”，指出人民对海军的态度，最后一段提到“北洋水师是照亮通向近代化之路的一缕微弱火光，虽最终不兴熄灭，但其指引的方向是一个正确的方向”，尾句强调“这个方向”对今天依然有借鉴意义，可知文段强调的“海军”对国家发展的重要性，对应A项。故本题答案为A选项。

阅读以下文字，回答61~65题

长远以来，中国就重视文化立国，礼治即表现在国家治理中体现出文化的精神。儒释道、诸子百家文化数千年来成为中国人的思想血脉，影响了各个朝代的主流思想。“仁义礼智信”“内圣外王”“修身齐家治国平天下”等理念，对中国古代治国理政以及全体中国人的人格言行影响很深。众所周知的如《论语》《大学》等成为数百年来包括帝王在内的治国理政者们的必读书，历史上国家治理者推行“敬天法祖”“以孝治天下”等理念和做法，都是礼治的表现。

中国历史的主流，与其说是人治，不如说是中国传统文化和道德思想影响下的帝王及士大夫们在治理国家。虽然经历许多次改朝换代，期间也有一些_____的帝王，但中国社会治理的背后，总体来说都有着中国文化思想作为底蕴，都不同程度地体现着对中国传统文化和道德的_____。

在礼治之下，总体来看中国历史上也发展出了与其相应的法治，有法制体系以规范社会治理的各方面。比如有监察制度以保证官员廉洁奉公，有官员选拔制度以保证任人唯贤，等等。就监察制度来说，唐朝就有“四善二十七最”“六察法”等，对官员的监察和考核进行严格详细的规定。对皇帝本身，也不是没有约束制度。比如在唐朝三省六部制下，虽然最高命令是皇帝诏书，但诏书由中书省拟撰，后经门下省复审。门下省如果认为不妥，可以“封驳”，也就是把皇帝命令挡回去。“封驳”在汉代已经出现，唐代“封驳”的例子屡见不鲜，宋朝也延续了这一制度。明朝来华多年的传教士利玛窦也注意到，“如果没有与大臣磋商或考虑他们的意见，皇帝本人对国家大事就不能做出最后的决定”。

对法治的推崇，屡见于古代经典。比如《管子》说“法令者，群臣之所共立也”；荀子认为“隆礼至法，则国有常”。这些思想都对历史上的治理产生了巨大影响。

一些人质疑中国历史上是否有法治，笔者认为，在这个问题上，国人应该有足够的文化自信。中国历史上有不少时期，整个社会能按照一定规则和制度来进行治理，并实现较长时间的良性运转，至少应说是具有相当程度上的法治特色的。历史学家钱穆先生就认为“中国政治，实在一向是偏重于法治的，即制度化的”。连《历史的终结》一书作者弗朗西斯·福山也认为“在某种意义上说，中国人发明了好政府”。

当然中国历史上的治理，有时代的局限性，也有很多不完善乃至糟粕的东西，但我们不应简单以人治抹杀中国古代治理经验，从而失去了取其精华的机会。比如历史上的监察制度、选官制度等经验就值得借鉴。笔者也注意到，历史上治理较好的时期，都是那些文化较昌明开放的时代，比如文景之治、贞观之治等；当文化精神比较衰退保守的时候，但出现社会治理和制度的相对颓废。所以今天在全社会大力倡导法治的同时，也应注意到，“徒法不足以自行”，应大力加强“礼治”，注重夯实优秀传统文化的内蕴。

61. 作者反驳了以下哪种观点（ ）

- A. 中国文化中存在的糟粕
- B. 文化昌明时代社会治理更为完善
- C. 中国历史上没有法治
- D. 传统文化对社会治理产生深远影响

61. 【解析】C。这是一道态度观点题，定位第五段，出现了观点引导词“笔者认为”“一些人质疑中国历史上是否有法治，笔者认为，在这个问题上，国人应该有足够的文化自信。”后面论证中国历史上的法治，所以作者否定的观点是中国没有法治。故本题答案为 C 选项。

62. 依次填入第 2 段划线处，最恰当的一组词语（ ）

- A. 不学无术 尊崇
- B. 唯我独尊 遵循
- C. 昏庸无道 推崇
- D. 一言九鼎 信奉

62. 【解析】A。定位第二段，段中根据“多次改朝换代”和转折关联词“但”可知第一个空要填入一个消极倾向性的词，由此 D 项“一言九鼎”比喻说话力量很大，能起到很大作用；根据第二个空，要和“体现”形成动宾搭配，“遵循”是动词，因此不能做宾语，所以排除 B 项；“推崇”指非常重视某人的思想、才能、行为、著作、发明等，给予很高的评价。“尊崇”表示对人或事物的尊重和推崇，乃至崇拜。根据文段搭配的对象是中国传统文化和道德，所以本题选择 A 项。“唯我独尊”现指认为只有自己最了不起。形容极端自高自大。“不学无术原指没有学问因而没有办法。现指没有学问，没有本领。“昏庸无道”糊涂平庸，凶狠残暴，不讲道义，多用指糊涂无能且残暴凶狠的帝王。故本题答案为 A 选项。

63. 文章举唐代“封驳”的例子，是为了说明（ ）

- A. 监察制度历史悠久
- B. 君权受到一定约束
- C. 唐代各部分工明确
- D. 机制逐渐出现

63. 【解析】B。这是一道细节查找题，首先定位第三段，举唐朝的例子为了证明作者的观点，文段前面说“对皇帝本身，也不是没有对其进行约束的制度。”然后举例门下省可以“封驳”抵挡皇帝的命令，所以唐代的例子也是体现对于皇帝本身的约束，故本题答案为 B 选项。

64. 根据本文，下列哪项与其他三项不属于同一种治国理念（ ）

- A. 敬天法祖
- B. 以孝治天下
- C. 仁义礼智信
- D. 四善二十七最

64. 【解析】D。首先定位，A、B、C 三项都是出现在第一段证明中国文化立国的礼制内容。而 D 项是体现法治方面的思想，故本题答案为 D 选项。

65. 最适合作为本文标题的是 ()

- A. 要法治不要人治
- B. 中国人发明了好政府
- C. 政治文化传统漫谈
- D. 礼法并治是中国的政治传统

65. 【解析】D。这是一道标题选择题，要分析段与段之间的关系。第一二段说的是中国重视文化立国，第三四五段说的是中国历史上的社会法治，并解释了部分人对于中国历史上法治的质疑，并提出了中国的法治理念，最后一段“所以”之后总结，强调注重“法治”和“礼制”，故本题答案为D选项。

阅读以下文字，回答66~70题

毛里求斯是印度洋西南部一个火山岛国，同非洲大陆隔离。渡渡鸟是仅产于毛里求斯的巨鸟，既不能习，又跑不快。在被人类发现仅200年后，1681年，最后一只渡渡鸟被残忍地杀害，成为西方工业社会以来，有史书记载的第一种被灭绝的动物。和渡渡鸟一样，大桉榄树也是岛上特有的珍贵树种，曾遍布全岛，由于木质坚硬的细密，是大量出口的木材。但到1981年，只剩区区十三棵，都已到了垂暮之年，树龄高达三百岁。

1976年底至1977年初，美国威斯康星大学的生态学家斯坦尼·坦普尔到毛里求斯研究大桉榄树，发现大桉榄树与渡渡鸟之间存在多种联系。渡渡鸟喜欢在大桉榄树林中生活，渡渡鸟经过的地方，大桉榄树总是绿林繁茂、幼苗茁壮。坦普尔进行研究时，渡渡鸟大约已灭绝300年，他测定大桉榄树年轮后发现，树龄也大约是300年，也就是说渡渡鸟灭绝之日，也正是大桉榄树绝育之时。

这个巧合引起了坦普尔的兴趣，他四处寻找，终于找到一只渡渡鸟的遗骸，遗骸中还保留着几颗大桉榄树的果实。原来渡渡鸟喜欢吃这种树木的种子。这使坦普尔萌生了一个想法：大桉榄树的树种要经过渡渡鸟的消化道，尤其是要被渡渡鸟胃中的砂囊进行软化和磨损，才能发芽。不过，这需要证明。吐绶鸡是与渡渡鸟一样不会飞的禽类。于是，坦普尔让吐绶鸡吞下10粒大桉榄树的种子。几天后，种子排出吐绶鸡体外，外边的硬壳磨掉了一层。坦普尔便把这些种子埋在苗圃里，结果有3粒种子发了芽，这种宝贵的树林终于绝境逢生。

坦普尔关于渡渡鸟与大桉榄树关系的论文发表于1977年8月26日的美国《科学》杂志上。他认为，杀光了渡渡鸟，实际上也为大桉榄树挖掘了坟墓。但是，研究人员从逻辑推论和事实上间接证伪了渡渡鸟与大桉榄树存在一荣俱荣、一损俱损的关系，因为它们不是唯一共生共栖的关系，也否定了人杀光渡渡鸟而间接造成大桉榄树灭绝的观点。

此时，一个假说顺理成章地提出，即外来物种入侵。肇事者当然还是人类，因为大桉榄树数量减少或灭绝更可能是因为欧洲人把猪和食螃猴以及其他竞争性植物带入岛上引起的。然而，物种入侵导致大桉榄树灭绝也只是一种假说，需要事实和研究来证实。

66. 斯坦尼·坦普尔认为渡渡鸟和大桉榄树之间的关系是 ()

- A. 一脉相承
- B. 休戚相关
- C. 珠联璧合
- D. 环环相扣

66. 【解析】B。根据第二段首句“斯坦尼·坦普尔到毛里求斯研究大桉榄树，发现大桉榄树与渡渡鸟之间存在多种联系”可知，两种的关系是“休戚相关”。故本题答案为B选项。

67. 以下哪项是斯坦尼·坦普尔研究结论成立的前提 ()

- A. 渡渡鸟灭绝五年后，再也没有大桉榄树幼苗被发现的记载
- B. 大桉榄树种子的外壳坚硬，必须经过渡渡鸟的消化道才能发芽
- C. 目前发现的渡渡鸟遗骸中，大都留有大桉榄树的种子

D. 16 世纪后期到达毛里求斯的欧洲人习惯将渡渡鸟作为美味佳肴

67. 【解析】B。根据第三段内容“这使普尔市萌生了一个想法：大栎榄树的树种要经过渡渡鸟的消化道，尤其是要被渡渡鸟胃中的砂囊进行软化和磨损，才能发芽。不过，这需要证明”可知，其研究结论成立的前提是证明这一点，对应 B 项。故本题答案为 B 选项。

68. 以下哪项发现可以最有效地支持外来物种入侵导致大栎榄树灭绝的假说（ ）

- A. 直接种植大栎榄树的种子，数天后就可以自然发芽
- B. 外来植物争夺大栎榄树的生长空间，使其种子数量减少
- C. 在没有外来物种入侵的地区，还有幸存的大栎榄树
- D. 渡渡鸟生活在低海拔地区，大栎榄树生活高海拔地区

68. 【解析】C。本题为加强论证类的题目，该假说认为“外来物种入侵导致大栎榄树灭绝”，C 项“在没有外来物种入侵的地区，还有幸存的大栎榄树”支持这一观点。A 项和 D 项没有提到外来物种，与观点无关。B 项“外来植物使其种子数量减少”而非“灭绝”，排除 B 项。故本题答案为 C 选项。

69. 根据本文，以下说法正确的是（ ）

- A. 大栎榄树的种子是渡渡鸟主要的食物来源
- B. 大栎榄树也可以采用嫩枝扦插来进行繁殖
- C. 渡渡鸟的肉味道鲜美，曾被当地人作为食物
- D. 渡渡鸟和大栎榄树都是毛里求斯特有物种

69. 【解析】D。根据第一段内容“渡渡鸟是仅产于毛里求斯的巨鸟”、“大栎榄树也是岛上特有的珍贵树种”可知，D 项表述正确。A 项“主要的食物来源”表述错误，B 项和 C 项无中生有，原文没有提及，均排除。故本题答案为 D 选项。

70. 这篇文章最能体现下列哪项的观点（ ）

- A. 伽利略：一切推理都必须从观察与实验得来
- B. 达尔文：科学就是整理事实，以便从中得出普遍的规律或结论
- C. 达芬奇：科学不问现在和过去，是对一切可能存在事物的观察，预见虽是渐进的，然而它是对即将发生事物的认识

D. 波普尔：不管我们已经观察到多少只白天鹅，都不能确立“所有天鹅皆为白色”的理论，只要看见一只黑天鹅就可以驳倒它

70. 【解析】D。文段第二段和第三段提出坦普尔的假说，认为渡渡鸟和大栎榄树有密切的关系，第四段通过转折词“但是”指出研究人员从逻辑推论和事实上间接证伪了这一假说，对其进行否定，对应波普尔的可证伪性理论。故本题答案为 D 选项。

第三部分 数量关系

71. 某蓄水池为长方体，其长是宽的 2 倍，高为 3 米。如果用每分钟可抽水 1 立方米的抽水机抽水，10 小时可以将满池水抽空。则该蓄水池的宽是多少米（ ）

- A. 10
- B. 15
- C. 20
- D. 25

71. 【解析】A。设长方体的宽是 x ，那长是 $2x$ ，由于每分钟抽水 1 立方米，10 小时，即 600 分钟可将满池水抽空，那水池的总体积 $=600=x \times 2x \times 3$ ，得到 $x=10$ 米。故本题答案为 A 选项。

72. 将 1 千克浓度为 X 的酒精，与 2 千克浓度为 20% 的酒精混合后，浓度变为 0.6X。则 X 的值为 ()
- A. 50%
- B. 48%
- C. 45%
- D. 40%

72. 【解析】A。溶液浓度 = $\frac{\text{溶质}}{\text{溶液}} = \frac{1 \times x + 2 \times 20\%}{1 + 2} = 0.6x$ ，解得 $x=50\%$ 。故本题答案为 A 选项。

73. 某单位两座办公楼之间有一条长 204 米的道路，在道路起点的两侧和终点的两侧已栽种了一棵树。现在要在这条路的两侧栽种更多的树，使每一侧每两棵树之间的间隔不多于 12 米。如栽种每棵树需要 50 元人工费，则为完成栽种工作，在人工费这一项至少需要做多少预算 ()
- A. 800
- B. 1600
- C. 1700
- D. 1800

73. 【解析】B。单边植树满足植树数目 = $\frac{\text{路长}}{\text{树间隔}} + 1$ ，树间隔距离相等且两端种树，故树的间隔是路长的

的约数， $204=2 \times 2 \times 3 \times 17$ ，树的间隔不多于 12 米，要使预算最低，树的间隔最多是 12 米，那单边的植树数目 = $\frac{204}{12} + 1 = 18$ ，因为两端的数目已经种植，还需要两边都种上树目总费用为 $16 \times 2 \times 50 = 1600$ 元。故本题答案为 B 选项。

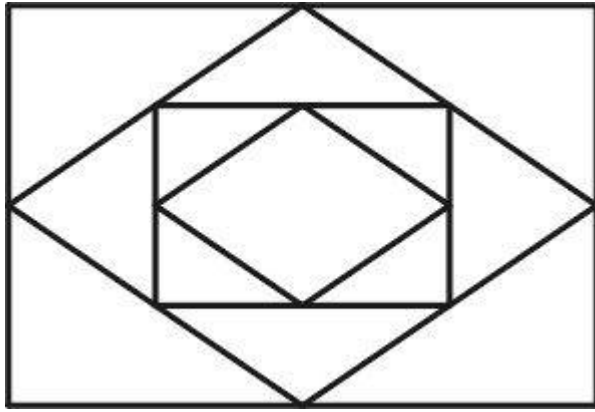
74. 村官小刘负责将村委会购买的一批煤分给村中的困难户，如果给每个困难户分 300 千克煤，则缺 500 千克；如果给每个困难户分 250 千克煤，则剩余 250 千克。为帮助困难户，村委会购买了多少煤 ()
- A. 5500 千克
- B. 5000 千克
- C. 4500 千克
- D. 4000 千克

74. 【解析】D。设困难户的个数为 x，总煤量为 $300 \times x - 500 = 250 \times x + 250$ ，解得 $x=15$ ，那总煤量为 $300 \times 15 - 500 = 4000$ 千克。故本题答案为 D 选项。

75. 某单位组织职工参加周末培训，其中英语培训和财务培训均在周六，公文写作培训和法律培训均在周日。同一天举办的两场培训每人只能报名参加一场，但不在同一天的培训可以都参加。则职工小刘有多少种不同的报名方式 ()
- A. 4
- B. 8
- C. 9
- D. 16

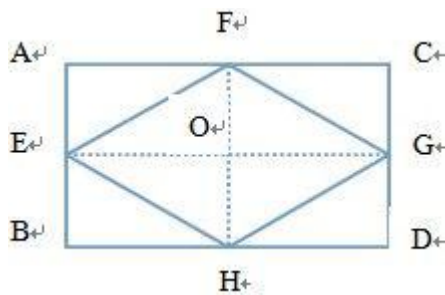
75. 【解析】B。职工小刘报名一种培训：报名方式=4；报名两种培训：由于同一天举办的两场培训每人只能报名一场，所以周六选择一场，周天选择一场，报名方式=2×2=4；报名三种或四种培训必有两场在同一天所以不成立。总的报名方式=4+4=8。故本题答案为 B 选项。

76. 小王近期正在装修新房，他计划将长 8 米、宽 6 米的客厅按右图所示分别在各边中点连线形成的四边形内铺设不同花色的瓷砖，则需要为最里侧的四边形铺设多少平方米的磁砖 ()



- A. 3
- B. 6
- C. 12
- D. 24

76. 【解析】B。如下图 1 所示，若将平行四边形 ABCD，每个边的中点连起来组成新的四边形 EFGH，连接 EG，FH，可以发现三角形 AEF 面积=三角形 EFO，也就是四边形 ABCD 面积是四边形 EFGH 面积的两倍。那题目中最里面的四边形面积=最外边四边形面积 $\times \frac{1}{2} \times \frac{1}{2} \times \frac{1}{2} = 6 \times 8 \div 8 = 6$ 。故本题答案为 B 选项。



77. 某企业对销售员的全年考评中，年中考评成绩和年末考评成绩分别占 20%和 30%，销售业绩占 50%。销售员甲和乙的全年销售相同，甲的年中考评成绩比乙高 3 分，乙的全年考评成绩比甲高 3 分。则乙的年末考评成绩比甲高多少分（ ）

- A. 6
- B. 8
- C. 10
- D. 12

77. 【解析】D。设销售员甲的年中考评成绩为 x ，年末考评成绩为 y_1 ，销售业绩为 z ，乙的年末考评成绩为 y_2 。那甲全年的考评成绩为 $x \times 20\% + y_1 \times 30\% + z \times 50\%$ ，甲的年中考评成绩比乙高 3 分，乙的全年考评成绩比甲高 3 分，那乙全年的考评成绩为 $(x-3) \times 20\% + y_2 \times 30\% + z \times 50\% = x \times 20\% + y_1 \times 30\% + z \times 50\% + 3$ ，得到 $(y_2 - y_1) \times 30\% = 3.6$ ，则乙的年末考评成绩比甲高 12 分。故本题答案为 D 选项。

78. 某工厂与订货商签订合同，约定订货商在订单生产完成 50%和 80%的时候分别支付两笔货款。在派 6 名工人生产 4 天后，完成了订单的 8%。如增派 9 名工人加入生产，则订货商在支付第一笔和第二笔货款间的时间间隔为多少天？（假定所有工人工作效率相同）（ ）

- A. 6
- B. 10
- C. 12

D. 15

78. 【解析】A。假设每个工人每天的工作量为1，则六个工人四天的工作量为24，占到工作总量的8%，所以工作总量为300。增派9人加入生产，则每天的工作量为15，从订单的50%到80%需要完成的工作量为90，所以需要的时间为 $90 \div 15 = 6$ 天。所以答案选择A。

79. 甲和乙两个公司2014年的营业额相同，2015年乙公司受店铺改造工程影响，营业额比上年下降300万元。而甲公司则引入电商业务，营业额比上年增长600万元，正好是乙公司2015年营业额的3倍。则2014年两家公司的营业额之和为多少万元（ ）

- A. 900
- B. 1200
- C. 1500
- D. 1800

79. 【解析】C。假设甲乙两个公司2014年的营业额都是x，则15年营业额分别为 $x+600$ 和 $x-300$ ，甲是乙的三倍，所以 $x+600=3 \times (x-300)$ ，解得 $2x=1500$ 。所以答案选择C。

80. 一项工程，如果小王先单独干6天后，小刘接着单独干9天可完成总任务量的 $\frac{2}{5}$ ；如果小王单独干9天后，小刘接着单独干6天可完成总任务量的 $\frac{7}{20}$ 。则小王和小刘一起完成这项工作需要多少天（ ）

- A. 15
- B. 20
- C. 24
- D. 28

80. 【解析】B。假设甲的效率为x，乙的效率为y，给总任务量赋值20，根据题干，可以得到两个方程， $6x+9y=8, 9x+6y=7$ ，解方程可得， $x+y=1$ ，即甲乙每天的工作总量为1，所以总共需要20天。答案选择B。

81. 小赵骑车去医院看病，父亲在发现小赵忘带医保卡时以60千米/小时的速度开车追上小赵，把医保卡交给他并立即返回。小赵拿到医保卡后又骑了10分钟到达医院，小赵父亲也同时到家。假如小赵从家到医院共用时50分钟，则小赵的速度为多少千米/小时？（假定小赵及其父亲全程都匀速行驶，忽略父子二人交接卡的时间）（ ）

- A. 10
- B. 12
- C. 15
- D. 20

81. 【解析】C。小赵拿到医保卡后10分钟到达医院，而从家到医院总共用时50分钟，说明小赵从家到拿到医保卡用时40分钟，小赵父亲送医保卡之后开车10分钟回到家，表示小赵40分钟走的路程等于父亲10分钟走的路程，根据路程一定，速度与时间成反比得到小赵与父亲的速度比是1:4，父亲的速度是60，那小赵的速度就是15千米/小时，故本题答案为C选项。

82. 某单位原拥有中级及以上职称的职工占职工总数的62.5%。现又有2名职工评上中级职称，之后该单位拥有中级及以上职称的人数占总人数的 $\frac{7}{11}$ 。则该单位原来有多少名职称在中级以下的职工（ ）

- A. 68
- B. 66
- C. 62

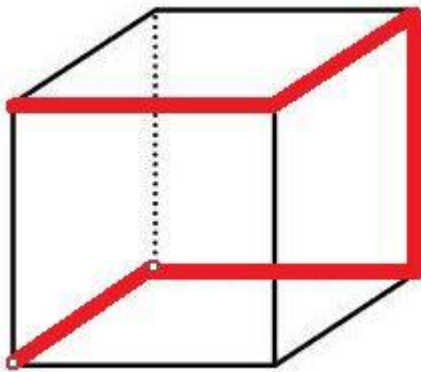
D. 60

82. 【解析】B。该单位的员工分为两部分：中级及以上职称与中级以下职称。根据第一句话，原来中级以下的人数为总职工的 $\frac{3}{8}$ ，即为 3 的倍数，排除 A、C 选项。第二句话，2 名中级以下职工评为中级职称，中级以下的为 4 的倍数，即原来中级以下职工减去 2 应该为 4 的倍数。答案只能为 66。故本题答案为 B 选项。

83. 一个正方体的边长为 1，一只蚂蚁从其一个角出发，沿着正方体的棱形进，直到经过该正方体的每一条棱为止（经过一个顶点即算作经过该顶点所连接的 3 条棱）。则其最短的行进距离为（ ）

- A. 3
- B. 4
- C. 5
- D. 6

83. 【解析】C。蚂蚁行进路径如下图 2 所示，故本题答案为 C 选项。



84. 某次专业技能大赛有来自 A 科室的 4 名职工和来自 B 科室的 2 名职工参加，结果有 3 人获奖且每人的成绩均不相同。如果获奖者中最多只有 1 人来自 B 科室，那么获奖者的名单和名次顺序有多少种不同的可能性（ ）

- A. 48
- B. 72
- C. 96
- D. 120

84. 【解析】C。A 有 4 名职工，B 有 2 名职工，选出 3 人且最多只有一个人来自 B，有两种安排方式：第一种：A 三个人，B 没人，总共的选择有 $=24$ 种；第二种：A 两个人，B 一个人，总共有种，所以总共的可能性有 $72+24=96$ 种。故本题答案为 C 选项。

85. 甲、乙、丙三人打羽毛球，甲对乙、乙对丙和甲对丙的胜率分别为 60%、50%和 70%。比赛第一场甲与乙对阵，往后每场都由上一场的胜者对阵上一场的轮空者。则第三场比赛为甲对丙的概率比第二场（ ）

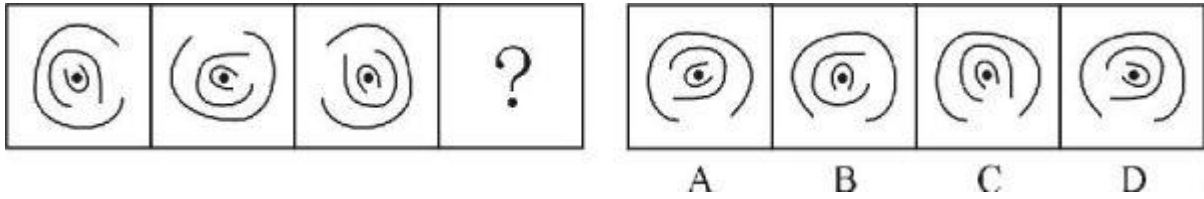
- A. 低 40 个百分点
- B. 低 20 个百分点
- C. 高 40 个百分点
- D. 高 20 个百分点

85. 【解析】A。如果甲和丙在第二场比赛中相遇，则对阵方式为，甲乙第一场，甲晋级，概率为 60%；如果甲和丙在第三场比赛中相遇，则对阵方式为甲乙打第一场比赛，乙晋级，然后与轮空的丙打第二场比赛，丙晋级，与轮空的甲打第三场比赛，所以概率为 $40% \times 50%=20%$ ，所以选择 A。

第四部分 判断推理

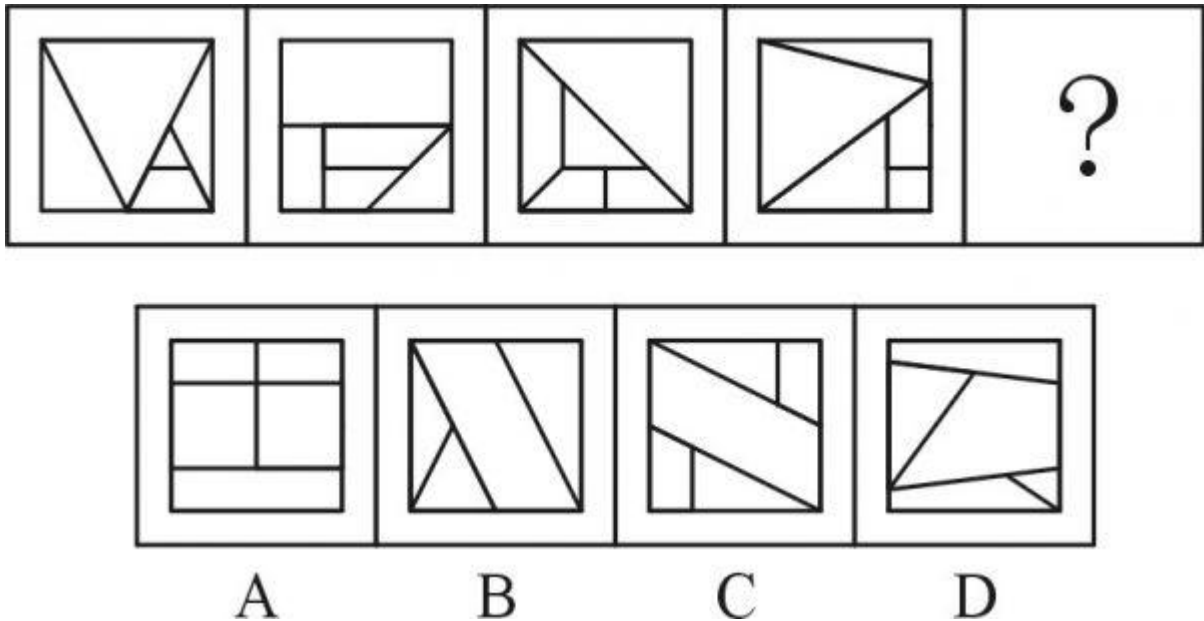
一、图形推理

86. 从所给四个选项中, 选择最合适的一个填入问号处, 使之呈现一定规律性 ()



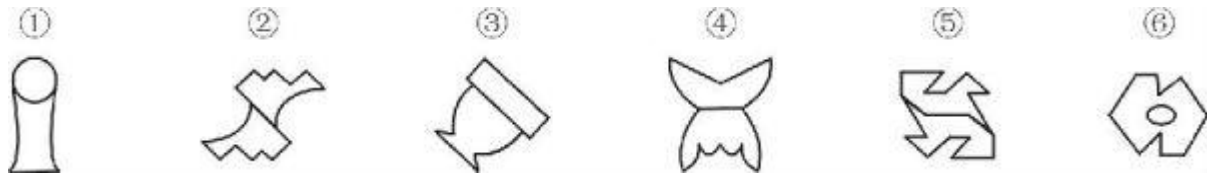
86. 【解析】D。本题考查图形位置类中的旋转考点。把每个图形分为三部分来观察, 最外面和中间弧线均按照逆时针方向, 每次旋转 90 度, 最里面的弧线按照顺时针的方向, 每次旋转 90 度, 故本题答案为 D 选项。

87. 从所给四个选项中, 选择最合适的一个填入问号处, 使之呈现一定规律性 ()



87. 【解析】C。本题考查图形封闭空间的数量以及面积。根据每一幅图都有 5 个封闭空间, 排除 B 选项。同时每一幅图中都有 1 个封闭空间的面积占外面正方形面积的一半, 故本题答案为 C 选项。

88. 把下面的六个图形分为两类, 使每一类图形都有各自的共同特征或规律, 分类正确的一项 ()



- A. ①②⑤, ③④⑥
- B. ①③⑥, ②④⑤
- C. ①③④, ②⑤⑥
- D. ①⑤⑥, ②③④

88. 【解析】C。本题考查图形的对称性。其中①③④为轴对称图形, ②⑤⑥为中心对称图形。故本题答案为 C 选项。

89. 把下面的六个图形分为两类, 使每一类图形都有各自的共同特征或规律, 分类正确的一项 ()



- A. ①③⑤, ②④⑥
- B. ①②③, ④⑤⑥
- C. ①②⑤, ③④⑥
- D. ①②⑥, ③④⑤

89. 【解析】D。本题考查图形的交点个数。其中①②⑥为2个交点，③④⑤为4个交点。故本题答案为D选项。

90. 把下面的六个图形分为两类，使每一类图形都有各自的共同特征或规律，分类正确的一项（ ）



- A. ①②③, ④⑤⑥
- B. ①③⑤, ②④⑥
- C. ①②⑤, ③④⑥
- D. ①③⑥, ②④⑤

90. 【解析】B。本题考查图形的静态位置。观察图形可以发现，每一幅图都有4个元素组成，其中有两个元素样式相同，其中①③⑤两个相同元素都处于相邻位置，②④⑥两个相同元素都处于对角线的位置，故本题答案为B选项。

二、逻辑判断

91. 当前，随着数字化技术的发展，数字化阅读越来越流行。更多的人愿意利用电脑、手机及各种阅读器来阅读电子图书。而且电子图书具有存储量大、检索便捷、便于保存、成本低廉等优点。因此，王研究员认为，传统的纸质图书将最终会被电子图书所取代。

以下哪项如果为真，最能削弱王研究员的观点（ ）

- A. 阅读电子图书虽然有很多方便之处，但相对于阅读纸质图书，更容易损害视力
- B. 有些读者习惯阅读纸质图书，不愿意采用数字化方式阅读
- C. 许多畅销书刚一出版，短期内就会售完，可见，纸质图书还是有很大市场的
- D. 通常情况下，只有在纸质图书出版的前提下才允许流通相应的电子图书

91. 【解析】D。本题属于论证类题目，本题结论为“电子书将会取代纸质图书”，A、B、C三个选项都在一定程度上有削弱作用，但是削弱强度不够，排除；D项说明没有纸质图书就没有电子图书，属于否前提做削弱，故本题答案为D选项。

92. 某国议员认为：“只要提高工人工资就会导致通货膨胀。如果发生通货膨胀，那么人民就会遭受损失。人民遭受损失，就会使政府失去人心。政府只有得人心，国家才能和谐稳定。”

根据该议员的观点，以下除了哪项，均可以推出（ ）

- A. 只要提高工人工资，政府就会失去人心
- B. 如果发生通货膨胀，政府就会失去人心
- C. 提高工人工资，且政府得人心
- D. 国家和谐稳定与提高工人工资不能并存

92. 【解析】C。本题考查翻译推理，根据规则，题目可以翻译为：提工资→通胀，通胀→损失，损失→失去民心，和谐→赢得民心；A项翻译为：提高工资→失去民心，可以推出，排除；B项翻译为：通胀→失去民心，可以推出，排除；D项中，和谐→赢得民心，通胀→失去民心，赢得民心和失去民心不可能同时出现，

符合题意，排除；C项中，提高工资且赢得民心，与题干中提高工资→失去民心，二者矛盾，不可能推出；故本题答案为C选项。

93. 中东呼吸综合征（简称 MERS）根本不像人们想象得那么可怕。据统计，2015 年 1-6 月份，因感染 MERS 而死亡的人数显著低于同期因患普通感冒而死亡的人数。因此，普通感冒比 MERS 更能威胁人们的生命安全。

下列哪项最能反驳上述论证（ ）

- A. 2015 年 1-6 月份，普通感冒患者远远多于 MERS 患者
- B. 2015 年 1-6 月份，韩国爆发了 MERS 疫情，严重威胁着民众的生命安全
- C. 引起普通感冒的原因与引起 MERS 的原因不同
- D. 有人患有普通感冒，又感染了 MERS 病毒，最终死亡

93. 【解析】A。本题属于削弱型论证，论点是“普通感冒比 MERS 更能威胁生命”，期论据是“因普通感冒死亡的人数多于因 MERS 死亡的人数”，危险性不能单纯以死亡人数做标准，而要以死亡率做标准，A 项说明感冒的样本基数远远大于 MERS 样本基数，故本题答案为 A 选项。

94. 某单位正在创建无烟单位，最近实行新规：禁止在单位内任何场所吸烟。有些吸烟员工因为不能适应，试图改变这一规定，却以失败告终。因为单位规定：制度变更必须经过如下程序：只有获得 15% 以上的员工签字提议，才能由全体员工进行投票表决。结果，这些吸烟员工的提议被大多数员工投票否决了。

由上述断定最可能推出的结论是（ ）

- A. 投否决票的员工小于或等于 85%
- B. 在吸烟员工的提议书上签字的员工不到 15%
- C. 在吸烟员工的提议书上签字的员工不少于 15%
- D. 有员工在提议书签了字，但在表决时又投了否决票

94. 【解析】C。本题属于翻译推理，根据规则，题干可以翻译为：表决→15%提议，现在吸烟的提议被否决了，说明进行过表决，根据规则：肯前必肯后，可以确定有超过 15% 的人进行提议，故本题答案为 C 选项。

95. 在人一生当中，人脑会不断对脑神经连接进行“优化重组”，“修剪”掉多余的连接，以保证有用的连接更加快速通畅。研究人员选取了 121 名年龄在 4-20 岁的健康志愿者，利用磁共振技术，分析了这一年龄段神经连接随着大脑发育和成熟而发生的变化。结果发现，女性对脑神经连接开始“修剪”的时间普遍早于男性。因此研究人员认为，女性的大脑相比男性大脑更高效。

以下陈述如果为真，哪项无法支持上述结论（ ）

- A. 学龄期女孩往往表现出比同龄男孩更好的理解能力和语言能力
- B. 脑神经连接“修剪”出错会导致自闭症，患病率性别差异显著
- C. 男孩只能专注于一件工作的时候，女孩可以同时处理多项工作
- D. 大脑“修剪”和“重组”之后使得各种认知活动效率提升很多

95. 【解析】B。本题属于论证类题目，题干论点为“女性大脑比男性更搞高效”，其论据是“女性对脑神经的修剪早于男性”，B 项强调“修剪”可能会导致危害，无法加强论证，故本题答案为 B 选项。

96. 某经销商为感谢消费者，同时进一步宣传其产品，组织部分消费者进行郊游活动。此次活动为参与者准备了 H、I、J、K、L、M 六种可供选择的礼物。但是，礼物的选择必须满足如下条件：

- (1) 只有选择礼物 I 和 J，才能选礼物 H
- (2) 如果选择了礼物 L，就不能再选礼物 J，也不能再选礼物 K
- (3) 只有选择礼物 L，才可选礼物 M。

已知赵先生选择了礼物 H，请问以下哪项有可能是赵先生选择的其它礼物（ ）

- A. I 和 M
- B. I 和 L
- C. J 和 L
- D. J 和 K

96. 【解析】D。本题属于翻译推理，根据规则题干可以翻译为：① $H \rightarrow I$ 且 J ，② $L \rightarrow -J$ 且 $-K$ ， $M \rightarrow L$ ，已知赵先生选择 H，根据规则：肯前必肯后，可以判断一定会选择 I 和 J，根据规则：否后必否前，可以确认没有选择 L 和 M，因此可以排除掉 A、B、C 三项，故本题答案为 D 选项。

97. 研究者对一万名平均年龄 65 岁的男性进行追踪研究，评估他们是否存在抑郁以及中风发病情况。研究开始时这些人均无中风史。研究发现，持续存在重度抑郁症状与中风风险增加一倍以上相关，而那些无抑郁症状或症状较轻的参与者的中风风险则并未增加。曾经存在重度抑郁症状的患者，即使其症状在访谈间期已然缓解，他们的中风风险仍然与那些始终存在重度抑郁症的人相比无显著差异。

以上陈述如果为真，可以推出（ ）

- A. 重试抑郁症极有可能发展演变为中风
- B. 中风患者人群中患抑郁症的几率也比较高
- C. 正患有或曾患有重度抑郁均是中风的风险因素
- D. 抑郁和中风作为老年常见疾病，经常一起发病

97. 【解析】C。本题属于日常推理，A 项中重度抑郁与中风有强关联，但是不代表重度抑郁会演变为中风，“演变”表述不准，且 A 项强调“极”，排除；B 项表述与题干是因果倒置，排除；D 项无关，题目没有提及，排除；C 项中正在或者曾经患有重度抑郁均会增加中风的风险，故本题答案为 C 选项。

98. 只有在程度高且光线昏暗的山林里才会有野生灵芝生长。紫金山林区没有野生灵芝生长。

若以上判断为真，可推出以下哪项结论（ ）

- I. 紫金山林区湿度不高并且光线不昏暗。
 - II. 如果紫金山林区光线昏暗，则肯定湿度不高。
 - III. 如果紫金山林区湿度高，则肯定光线不昏暗。
- A. 仅 I
 - B. 仅 II
 - C. 仅 II 和 III
 - D. I、II 和 III 都推不出

98. 【解析】D。本题属于翻译推理，根据规则题干可以翻译为：灵芝 \rightarrow 湿度且昏暗，现在可以确认没有野生灵芝，属于否前，根据规则：否前得不到确定答案，因此 I、II、III 均无法确认，故本题答案为 D 选项。

99. 某科学家批评了人们对化学添加剂的恐惧。“食品标签上如果出现很多添加剂就会让人心生恐惧。但其实添加剂和防腐剂是受到严格控制和计量的，真正应该关注的是食品中糖和脂肪的含量。防腐剂是有益的，显然，我们都愿意吃到一个保存良好的罐头，而不希望因为摄入肉毒杆菌而死亡。”

下列陈述如果为真，哪项无法支持该科学家的观点（ ）

- A. 很多药物也是化学制剂，是药三分毒，用药要谨慎
- B. 纯天然无添加的原生态食品很难储存，而且价格更高
- C. 防腐剂可以有效防止食品腐败变质、滋生细菌
- D. 食品安全关键在于食品添加剂种类与量的严格控制

99. 【解析】A。本题属于论证类题目，论点是“食品添加剂是有好处的”，A 项说明药品有一定危害，与本题无关，无法加强题目，故本题答案为 A 选项。

100. 某舞蹈队里有三名女队员王虹、张静和高薇，他们是好朋友，来自不同省份，或者来自甘肃或者来自山东或者来自广西。高薇见过张静的姐姐，高薇的国标舞比来自广西的队员跳得好。来自山东的队员是独生女，其国际舞是三人中跳得最不好的。

由此可以推出（ ）

- A. 王虹来自甘肃，张静来自广西
- B. 张静来自广西，高薇来自甘肃
- C. 高薇国际舞跳得最好，张静跳得最不好
- D. 王虹国际舞跳得最不好，张静跳得最好

100. 【解析】B。本题属于分析推理，根据题目，国标舞的信息量最大，从其入手：高薇的国标舞不是跳的最不好的，因此高薇不来自山东，且高薇不来自广西，可以确认高薇来自甘肃；张静不是独生女，所有张静不来自山东，所以张静来自广西；最后可以确认王虹来自山东，故本题答案为 B 选项。

101. 研究员将六百多位老年痴呆症患者分为三个组，一组补充一定剂量的维生素 E，另一组接受药物治疗，第三组服用安慰剂。在接下来两年多的时间里，与服用安慰剂的患者相比，服用维生素 E 的患者从事制订计划、做饭和购物等日常活动的的能力下降较慢。服用药物的患者没有获得类似的临床效果。因而研究员认为，维生素 E 补充剂有望成为治愈老年痴呆症的特效药。

以下陈述如果为真，哪项最能质疑研究员的结论（ ）

- A. 维生素 E 为脂溶性，不易代谢，一次性大量服用会导致中毒
- B. 老年痴呆是不可逆性疾病，症状的发生只可能延缓而无法逆转
- C. 正常人体每日所需的维生素 E 可以从饮食中摄取，不必额外补充
- D. 现在的抗老年痴呆的药物中均未添加维生素 E

101. 【解析】B。本题属于论证类问题，考查具体的削弱型论证的应用。题干中论点是“维生素 E 补充剂有望成为治愈老年痴呆症的特效药”，A 选项的“脂溶性，不易代谢”等是无关信息，并没有谈到会不会治愈老年痴呆症的问题，排除；B 选项明确说老年痴呆症不可逆转，因此，维生素 E 不可能治愈这种疾病的，可以质疑论点；C 选项“正常人体”与论题中的“老年痴呆症患者”主体不同，排除；D 选项说“现有的抗老年痴呆的药物中未添加维生素 E”，一定程度上是对论点的支持，排除。故本题答案为 B 选项。

102. 某中学高中部所有喜欢球类的学生都参加过学校的运动会。因此，有些喜欢美术的同学不喜欢球类运动。

为使上述论证成立，关于该中学高中部学生的断定必须假设的是（ ）

- A. 所有喜欢球类运动的学生都不喜欢美术
- B. 参加过学校运动会的学生都喜欢球类运动
- C. 所有喜欢美术的同学都没参加过学校的运动会
- D. 有些喜欢美术的同学没有参加过学校的运动会

102. 【解析】D。本题属于全真判断类问题，考查的是递推原理知识点的应用。根据题干，可翻译为：球类→运动会，根据“否后必否前”，可得：-运动会→-球类；题干结论是：有的美术→-球类，要想得到该结论，根据集合推理中的递推原理，可知，我们还需要再加上一个条件，即：有的美术→-运动会，也就是“有的喜欢美术的同学没有参加过运动会”，故本题答案为 D 选项。

103. 研究表明，近 15 年来全球平均气温没有显著的增温趋势，这似乎与温室气体排放造成全球变暖的大背景相矛盾。但温度变化是动力温度和辐射温度两部分造成的，对其气候效应的研究既要考虑气候系统动力因子的年代际变化，更要量化人类活动造成的辐射温度的作用。事实上，动力温度在近 15 年出现显著的降温趋势，而辐射温度持续上升，两者相互抵消，造成了近年来全球气温的增温停滞。

下列推论中正确的是（ ）

- A. 气候系统动力因子的年代际变化“冷却”了大气温度
- B. 动力温度和辐射温度均增高导致全球变暖的大趋势
- C. 气温稳定取决于动力温度与辐射温度的相同变化
- D. 动力气候降温不显著造成了 15 年前的全球变暖

103. 【解析】A。本题属于日常推理类问题，考查的是三大错误中的“无中生有错误”知识点。题干中明确告诉我们动力温度降温了、辐射温度持续上升，全球平均气温也增温了，只是不显著而已，因此，并非一定是二者均增高才会导致全球变暖的趋势，选项 B 错误；根据题干中最后一句话，可知：近年来全球气温稳定，是由于动力温度出现显著的降温、辐射温度持续上升导致的，也就是说动力温度与辐射温度变化是相反的，选项 C 错误；选项 D 是无中生有，排除；只有 A 选项与题干内容相符合，故本题答案为 A 选项。

104. 从前，从一个奇怪的岛屿，岛屿上只住着 M 族人和 N 族人。M 族人从不说真话，N 族人总是说真话。有一天，小张来到这个岛屿，碰到该岛屿上的三个人。小张问甲：“你是 M 族人吗？”甲做了回答。乙根据甲的回答说：“甲不是 M 族人。”丙说：“甲确实是 M 族人。”

根据以上陈述，可推出小张碰到的三个人中，有几个 M 族人（ ）

- A. 0
- B. 1
- C. 2
- D. 3

104. 【解析】B。本题考查矛盾命题，由于岛上只有 M、N 族两种人，因此不是 M 就是 N，不是 N 就是 M；根据题意现在有以下可能：①甲如果是 M 族人，甲不说真话，因此甲说：我不是 M 族人；②甲不是 M 族人，甲是 N 族人，甲说真话，因此甲说：我不是 M 族人；由此可以判断，无论甲是否是 M 族人，甲都只能回答“我不是 M 族人”；由于乙是根据甲的回答进行表述，所以乙说真话，乙不是 M 族人，因此乙是 N 族人；丙独立表态“甲是 M 族人”，因此甲丙矛盾，二者必然一真一假，二者之间必然有一个人是 M 族，一个人是 N 族，因此 M 族人只有一个；故本题答案为 B 选项。

105. 某学校要从甲、乙、丙、古、戊、己、庚七名学生中挑选四人组成一个辩论队，去参加全市的辩论比赛。根据平时的训练情况，挑选必须满足下列条件：

- (1) 如果戊参加，则丙也要参加；
- (2) 除非乙参加，否则庚不参加；
- (3) 甲和乙中至少有一人参加，但不能都参加；
- (4) 戊和己中至少有一人参加，但不能都参加。

根据以上陈述，以下哪些学生一定会参加辩论比赛（ ）

- A. 乙或庚，或者二人都参加
- B. 戊或庚，或者二人都参加
- C. 丙或丁，或者二人都参加
- D. 丙或戊，或者二人都参加

105. 【解析】C。本题属于分析推理，在解题过程中结合翻译推理的基本规则，根据规则，可以将现有题干翻译为：①戊→丙，②庚→乙，③甲、乙之间只选一个，④戊、己之间只选一个；一共有 7 个人，4 人参加，3 人不参加。从确定信息出发，甲乙两人中有一人不参加，戊己两人中有一人不参加，因此在剩下的丙、丁、庚三人中只有一人不参加，所以可以得知丙和丁两人至少得参加一人，故本题答案为 C 选项。

三、定义判断

106. 房地产经纪，是以提取佣金为经营特征，为促成他人房地产交易，而从事房地产买卖、交换、租赁、置换等信息提供、信托劳务、居间代理等业务的经济活动。

根据上述定义，下列属于房地产经纪的是（ ）

- A. 作为社区工作者，张大妈经常为小区内买卖房屋的人牵线搭桥
- B. 某网站设置房产专栏，免费为发布租房卖房信息的会员提供服务
- C. 某中介公司接受一房地产开发商的委托，销售其新开发的商品房
- D. 物业顾问小李通过自己的房产人脉关系买到一套性价比较高的房子

106. 【解析】C。定义的关键是“提取佣金”、“促成他人”、“房地产交易”。C选项中介公司符合定义中的关键词。A选项，张大妈是社区工作者，牵线搭桥不涉及提取佣金；B选项“免费发布”不涉及提取佣金；D选项小李是为自己买房而不是为“他人”。故本题答案为C选项。

107. 互补品，是指两种商品之间存在着某种消费依存关系，即一种商品的消费必须与另一种商品的消费相配套。可以分为两类，普通互补品，是指两种商品之间没有固定的同时使用的比例；完全互补品，是指两种商品之间必须按照固定不变的比例同时被使用。

根据上述定义，下列选项正确的是（ ）

- A. 薯条和汉堡属于普通互补品
- B. 眼镜框和眼镜片属于完全互补品
- C. 毛笔和墨汁属于完全互补品
- D. 数码相机和胶卷属于普通互补品

107. 【解析】B。题目中给出三种定义，互补品定义的关键是“必须配套”，普通互补品关键是“没有固定的比例”，完全互补品关键是“必须按照固定不变的比例”。B选项眼镜框和眼镜片需要必须按照一个眼镜框配两片眼镜片的比例使用，符合完全互补品。A选项薯条和汉堡不是必须配套消费，不属于互补品，更不属于完全互补品。C选项毛笔和墨汁是互补品但是没有固定比例，所以属于普通互补品。D选项数码相机不需要使用胶卷，所以不是互补品。故本题答案为B选项。

108. 委婉语，是指在特定的话境中，对于使人感到敬畏、恐惧、羞耻、不适的事物，信息组织者有意地返用语音、语义、语法等手段而形成的对这些事物非直接的语言或言语表达。从而避免使信息组织者本人、信息理解者、话语涉及的第三方即信息的潜在理解者有消极的心理反应。

根据上述定义，下列选项中使用了委婉话的是（ ）

- A. 王某回忆起母亲把“树欲静而风不止，子欲养而亲不待”放在嘴边
- B. 诗人把“春风又过江南岸”改成“春风又绿南岸”
- C. 同事询问田某母亲的病情，她回答说“老了，送上路了”
- D. 外国学生学习汉语后，在路上遇到同学时问“你吃饭了吗？”

108. 【解析】C。定义的关键是用一定的手段对使人感到敬畏、恐惧、羞耻、不适的事物进行非直接的语言或言语表达。C选项，田某的用“老了，送上路了”非直接表达了母亲去世的事实，属于委婉语。A选项，“子欲养而亲不待”直接表达母亲不在的事实。B选项，不涉及到直接非直接语言，只是修辞手法的使用。D选项，所说语言是直接表达含义。故本题答案为C选项。

109. 法律移植，是指一个国家同时对时代其他国家法律制度的吸收和借鉴。

根据上述定义，下列属于法律移植的是（ ）

- A. 非西方国家在西方列强殖民主义扩张之后，被迫地或主动地施行西方国家法律
- B. 张某认为雅典城邦的法律思想体现了公平，认为我国的法律也体现了公平
- C. 非洲某落后国家研发发达国家的法律史，并根据实际情况修改了本国的法律制度

D. 法国 18 世纪借鉴了中国的科举考试，设立了本国的公务员考试

109. 【解析】A。定义的关键是“一个国家”，“同时代”，“法律制度”。A 选项非西方国家施行西方国家法律是吸收同时代其他国家的法律制度。B 选项，张某的个人看法没有体现是否吸收借鉴其他国家制度。C 选项，研究其他发达国家的法律史，并不是同时代的制度。D 选项，科举考试不属于法律制度的范畴。故本题答案为 A 选项。

110. 随意注意，是指有预定目的、需要一定意志努力的注意；不随意注意是事先没有预定的目的，也不需要作意志努力的注意；随意后注意是在随意注意之后发生的，既有一定的目的任务，又不需要意志努力的注意。根据上述定义，下列属于随意后注意的是（ ）

- A. 小林在看杂志时发现了一幅插画，他觉得很不错就用照相机拍了下来
- B. 某射箭运动员比赛时过度紧张，致使射第一箭时角度出现了严重偏差，只获得 2 环的成绩
- C. 小林在窗前读书时，突然听到了外面有一些声响，他抬头一看发现有两只小鸟停在了树上
- D. 小王刚学开车时必须全神贯注，熟练后，上班途中可以边开车边听广播

110. 【解析】D。随意注意关键是“有预定目的”、“需要意志努力”。不随意注意关键是“没有预定目的”、“无需意志努力”。随意后注意关键是“随意注意后发生”、“有一定目的”、“不需意志努力”。D 选项，小王听广播有一定的目的，但是没有意志努力，符合定义。A 选项，没有预定目的，也不需要意志努力，符合不随意注意。B 选项，有预定目的，也经过意志努力，是随意注意。C 选项，没有预定的目的，只是听到了响声，也没有经过意志努力，符合不随意注意。故本题答案为 D 选项。

111. 感知综合障碍是指病人在感知某一现实事物时，作为一个客观存在的整体来说是正确的，但对该事物的个别属性,如大小、形状、颜色、空间距离等产生与该事物不相符合的感知。

根据上述定义，下列属于感知综合障碍的是（ ）

- A. 王某由于沉迷于游戏而经常出现幻觉，眼前浮现游戏中打斗的场景
- B. 张某最近一段时间以来经常觉得正在摆动着的钟摆停止了摆动
- C. 由于眼睛高度近视，李某在大街上经常会认错人，心里非常苦闷
- D. 孙某对颜色的辨别能力差，经医生检查发现这是色弱的表现

111. 【解析】B。定义主体是“病人”，关键在于“作为一个客观存在的整体来说是正确的，但对该事物的个别属性,如大小、形状、颜色、空间距离等产生与该事物不相符合”。A 项游戏中打斗的场景不符合一个客观存在的整体，游戏场景是虚拟的不是客观存在。C 项眼睛高度近视不是“病人”，排除。D 项色弱是指辨别颜色的能力降低，虽然能看到正常人所看到的颜色，但辨认颜色的能力迟缓或差。色弱也是可以正确识别颜色的，不是“与该事物不相符合”。B 选项“摆动着的钟”是一个客观存在的整体，觉得“停止了摆动”是一种空间距离上的不相符，故本题答案为 B 选项。

112. 斡旋受贿罪，也称间接受贿罪，是指国家工作人员利用本人职权或地位形成的便利条件，通过其他国家工作人员职务上的行为，为请托人谋取不正当利益，索取请托人财物或者收受请托人财物。

根据上述定义，下列存在斡旋受贿罪的是（ ）

- A. 民办学校校长张某收受了某学生家长的红包，委托本校老师伪造该生的成绩单
- B. 李董事长送了审计司司长太太一部轿车，成功使得自己的企业逃过审计审查
- C. 海关负责海外货品清关的小赵，时常收到海代购商的礼物，并帮他们逃税
- D. 警察孙某请交管局的老同事帮小李删除违章记录，并向小李索要一笔好处费

112. 【解析】D。定义主体是“国家工作人员”，关键词是“通过其他国家工作人员”“谋取不正当利益”。A 项“民办学校校长”不是国家工作人员。B 项“审计司司长太太”不是其他国家工作人员。C 项里面是小赵是利用自己的职权而不是利用他人的职务便利，不符定义要求。D 选项符合定义要求，故本题答案为 D 选项。

113. 资源民族主义，是指基于国家对自然资源的合法管辖，通过控制和支配资源，以及市场干预行为，实现为政治服务和国家特定发展等目标。

根据上述定义，下列属于资源民族主义的是（ ）

- A. 某国发展与石油资源国的合作，持续推进原油进口来源多元化
- B. 某国加强了某稀有金属开矿许可，并为外资企业投资设立高门槛
- C. 某公司研发的特色旅游纪念品在广受欢迎，不得限量发售
- D. 政府组织高科技企业生产高质量钢铁并依靠出口获得利润

113. 【解析】B。定义主体为“国家”，关键在于“自然资源”，“控制和支配资源，以及市场干预行为，实现为政治服务和国家特定发展等目标”。A项是与外国合作，引进资源，不是自身“控制和支配资源”。B项“加强了某稀有金属开矿许可”符合国家对资源的控制，“为外资企业投资设立高门槛”符合国家特定发展等目标。C项“某公司”主体不符合国家，D项“政府组织高科技企业生产高质量钢铁”不符合对自然资源的一种控制和支配。故本题答案为B选项。

114. 兼并，指的是一个企业收购另一个企业的行为，通常以一个企业收购另一企业股票的形式发生。主要形式包括：（1）纵向兼并，发生在两个企业处在生产过程的不同阶段的时候；（2）横向兼并，发生在两个企业处在同一个市场中的情况下；（3）混合兼并，发生在两个企业在两个没有关联的市场中各自经营的场合。

根据上述定义，下列选项正确的是（ ）

- A. 甲果汁公司收购乙可乐公司，属于横向兼并
- B. 甲手机公司收购乙电脑公司，属于纵向兼并
- C. 甲面粉厂被乙面包厂收购，属于混合兼并
- D. 甲商品房开发公司收购乙物业管理公司，属于混合兼并

114. 【解析】A。本题为多定义判断，A项果汁公司和可乐公司处于同一个市场中，属于横向兼并。B项手机公司和电脑公司为两个没有关联的市场中的经营活动，属于混合兼并，C项属于纵向兼并，是面包生产的不同阶段。D项商品房开发公司与物业管理公司是有关联的，不符合混合兼并，故本题答案为A选项。

115. 显性知识，是能够被人类以一定符码系统（如语言，数学公式，各类图表、盲文，手势语，旗语等符号形式）加以完整表述的知识。隐性知识与其相对，通常是指人们知道却难以言述的知识，依靠个人经验获取。基于身体的隐性知识是指主体在认识过程中所产生和应用的隐性知识，多植根于人类身体机能的运用或对于工具的使用。

根据上述定义，下列行为运用基于身体的隐性知识最典型的一项是（ ）

- A. 某公司开发了一套金融软件，能够让用户不花费现金就可以模拟炒股的情形
- B. 幼儿园老师通过讲故事、打比方等方法帮助孩子们理解一些成语的含义
- C. 一位具有20年外科手术经验的医生为患者进行骨髓移植手术
- D. 一些研究者利用浮力原理制造潜水艇，并设计了能够减少阻力的流线外形

115. 【解析】C。本题为多定义判断，A项金融软件模拟属于显性知识。B项讲故事是通过语言的形式表达，属于显性知识，C项“20年外科手术经验”符合定义中“主体在认识过程中所产生”，“进行骨髓移植手术”符合多植根于人类身体机能的运用或对于工具的使用D为显性知识，故本题答案为C选项。

第五部分 资料分析

针对下列图、表或文字回答问题。你应根据资料提供的信息进行分析、比较、计算、处理。你可以在题本上运算。

一、根据下列统计资料回答问题。



2005—2013年中国科技人力资源总量

116. 2006—2013年间，有几年的科技人力资源总量较前一年增长超过500万人（ ）

- A. 2
- B. 3
- C. 4
- D. 5

116. 【解析】A。通过观察图，科技人力资源总量2005-2013年数据分别为：3510、3840、4240、4700、5190、5700、6300、6742、7105。用现期量-基期量即可知道增长量是否超过500万，只有2010年、2011年增长量超过500万。故本题答案为A选项。

117. 下列时间段中，哪个时间段内每万人口中科技人力资源数年均增速最慢（ ）

- A. 2005—2010年
- B. 2006—2011年
- C. 2007—2012年
- D. 2008—2013年

117. 【解析】D。观察4个选项，发现时间段都是一样的，均为5年，因此比较年均增速可以灵活比较末期与初期的增速即可。观察图，2005-2013年数据分别为268、292、321、354、389、425、468、498、522，发现2013年相对于2008年增速最慢。故本题答案为D选项。

118. 如图中反映的均为年末数据，则“十一五”（2006—2010年）期间平均每年本科及以上学历科技人力资源增加约多少万人（ ）

- A. 150
- B. 180
- C. 200
- D. 440

118. 【解析】B。 $\frac{2353 - 1460}{5} \approx 180$

119. 与2007年相比，2012年本科及以上学历者占科技人力资源总数的比重约（ ）

- A. 上升了20个百分点
- B. 上升了2个百分点
- C. 下降了20个百分点
- D. 下降了0个百分点

119. 【解析】D。通过观察图，2007年本科及以上学历者为1810万，科技人力资源总数为4240；2012年本科及以上学历者为2745万，科技人力资源总数为6742，可直接用2012年的比重-2007年的比重= $\frac{2745}{6742} - \frac{1810}{4240} \approx -2\%$ 。故本题答案为D选项。

120. 能够从上述资料中推出的是（ ）

- A. 2013年每万人口中科技人力资源数同比增速低于上年水平
- B. 2013年科技人力资源总量同比增量为2006年以来的最低值
- C. 2013年本科及以上学历科技人力资源数比7年前翻了一番
- D. 2007年全国人口数超过13.5亿人

120. 【解析】A。A选项，从图中可以看出，2011-2013年每万人口中科技力量资源数分别为468、498、522。2013年增长量小于2012年，而且基期量增加，因此2013年增速低于上年水平。故A选项正确。

B选项，从图中可知，2005-2013年科技人力资源总量分别为3510、3840、4240、4700、5190、5700、6300、6742、7105，观察数据2013年增长量为363，超过2006年的增长量330。故B选项错误。

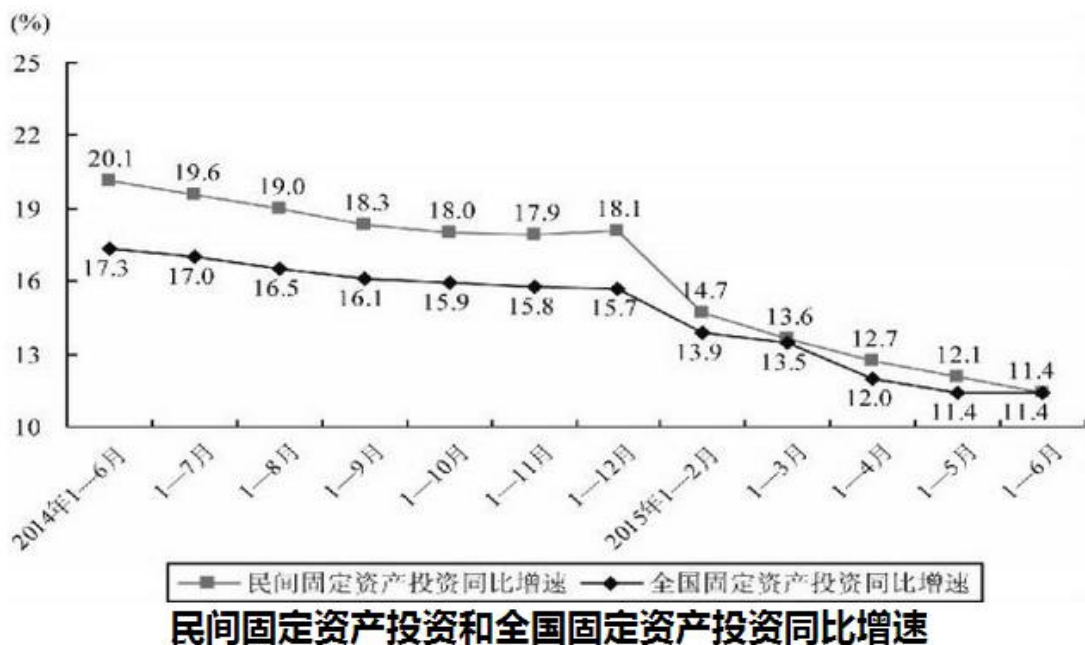
C选项，通过观察图2013年本科及以上学历科技人力资源数2943万，2006年为1620万，很明显数据没有达到2倍，并没有翻番。故C选项错误。

D选项，全国人口= $\frac{\text{科技人力资源总量}}{\text{每万人口中科技人力资源数}} = \frac{3840}{292}$ 万 ≈ 13.15 万。故D选项错误。

故本题答案为A选项。

二、根据下列统计资料回答问题。

2015年1—6月民间固定资产投资154438亿元，占全国固定资产投资的比重为65.15%，比1—5月下降0.3个百分点。



分产业看，2015年1—6月第一产业民间固定资产投资4992亿元，同比增长31.45%；第二产业77298亿元，增长10.8%；第三产业72148亿元，增长10.9%。

第二产业中，工业民间固定资产投资76464亿元，同比增长10.8%，增速比1—5月份回落0.4个百分点。其中，采矿业3092亿元，下降7.9%，降幅比1—5月份收窄2.1个百分点；制造业69519亿元，增长10.7%，增速回落0.6个百分点；电力、热力、燃气及水生产和供应业3853亿元，增长32.8%，增速回落1.4个百分点。

121. 2014 年 1—6 月全国固定资产投资约为多少万亿元 ()

- A. 14
- B. 16
- C. 21
- D. 24

121. 【解析】C。通过材料“2015 年 1-6 月民间固定资产投资 154438 亿元，占全国固定资产投资的比重为 65.1%。”以及图中可以读出 2015 年 1-6 月全国固定资产投资同比增速为 11.4%。可知，2014 年 1-6 月全国

固定资产投资 $\frac{154438}{65.1\% \times (1+11.4\%)} \approx 21^*$ 万亿。故本题答案为 C 选项。

122. 2015 年 1—6 月民间固定资产投资同比增速比上年同期回落多少个百分点 ()

- A. 4.3
- B. 5.9
- C. 6.7
- D. 8.7

122. 【解析】D。根据图中数据 2015 年 1-6 月民间固定资产投资同比增长 11.4%，2014 年 1-6 月民间固定资产投资同比增长 20.1%，则，即下降 8.7 个百分点。故本题答案为 D 选项。

123. 2015 年上半年，三次产业中民间固定资产投资额占全国固定资产投资总额比重高于上年同期水平的有 ()

- A. 第一产业
- B. 第二产业
- C. 第二产业和第三产业
- D. 第一产业和第三产业

123. 【解析】A。两期比重大小比较，直接比较部分增长率与整体增长率的大小，在文字中，三次产业民间固定资产投资增长率分别为 31.4%、10.8%、10.9%，全国固定资产投资总额增长率为 11.4%，通过比较只有第一产业增长率高于全国的增长率，故只有地产业比重高于上年同期水平。故本题答案为 A 选项。

124. 与 2013 年上半年相比，2015 年上半年全国固定资产投资约上升了 ()

- A. 11.4%
- B. 17.3%
- C. 28.7%
- D. 30.7%

124. 【解析】D。通过图可以观察到，2015 年上半年全国固定资产投资同比增长率为 11.4%，2014 年上半年全国固定资产投资同比增长率为 17.3%，直接代入两年混合增长率公 $11.4\%+17.3\%+11.4\% \times 17.3\%=30.7\%$ 。故本题答案为 D 选项

125. 根据资料，下列说法正确的是 ()

- A. 2015 年 3—6 月，各月的全国固定资产累计投资额同比增速逐月递减
- B. 2015 年 6 月民间固定资产投资占全国固定资产投资的比重小于 65.1%
- C. 2015 年 1—4 月民间固定资产投资比增速比 1—3 月回落 1.5 个百分点
- D. 2015 年 1—5 月采矿业民间固定资产投资同比增速比制造业低 1.3 个百分点

125. 【解析】B。A 选项，通过图可以观察到，全国固定资产投资额同比增速分别为 2015 年 1-2 月 13.9%，1-3 月 13.5%，1-4 月 12.0%，1-5 月 11.4%，1-6 月 11.4%。，可以得到 5 月累计与 6 月累计同比增速相等。故 A

选项错误。

B 选项，根据材料“2015 年 1-6 月民间固定资产投资 154438 亿元，占全国固定资产投资的比重为 65.1%。比 1-5 月下降 0.3 个百分点。”可算出 1-5 月比重为 65.4%。可知 6 月份比重要低于 65.1%。故 B 选项正确。

C 选项，根据图，2015 年 1-4 月民间固定资产投资同比增速为 12.7%，1-3 月为 13.6%， $12.7\%-13.6\%=-0.9\%$ ，即回落了 0.9 个百分点。C 选项错误。

D 选项，根据材料“2015 年 1-6 月采矿业民间固定资产投资 3092 亿元，下降 7.9%，降幅比 1-5 月份收窄 2.1 个百分点。”“制造业 69519 亿元，增长 10.7%，增速回落 0.6 个百分点”。可知 2015 年 1-5 月份采矿业增速为 $-7.9\%-2.1\%=-10\%$ ，制造业 1-5 月份增速为 $10.7\%+0.6\%=11.3\%$ 。因此，采矿业比制造业低 21.3 个百分点。D 选项错误。

故本题答案为 B 选项。

三、根据下列统计资料回答问题。

2015 年 1-5 月，B 区规模以上文化创意产业完成收入 46.2 亿元，比上年同期增长 10.8%，比 1-4 月增幅收窄 0.8 个百分点，从业人员平均人数 1.3 万人，比上年同期下降 2.4%。

1-5 月，B 区规模以上文化创意产业实现利润总额-0.4 亿元，亏损额比 1-4 月略有扩张，亏损额同比略有收窄。其中，新闻出版亏损额进一步扩大，实现利润总额-0.3 亿元，比上年同期亏损额增加 0.2 亿元；软件、网络及计算机服务受个别企业业务整合的影响，降幅较大，实现利润 0.2 亿元，同比下降 81.3%；其他辅助服务亏损额大幅收窄，实现利降-0.1 亿元，亏损额同比减少 1.1 亿元。

截止到 5 月底，B 区规模以上文化创意产业规模较小，法人单位只有 84 家，仅占全市的 1.0%；大型企业匮乏，收入达亿元企业只有 8 家，中小型企业居多。

B 区 2015 年 1-5 月文化创意产业按门类划分收入构成情况

单位：亿元

产业类别	单位数	收入合计	比重 (%)	增速 (%)
合计	84	46.2	100	10.8
一、文化艺术	4	0.1	0.2	-2.79
二、新闻出版	18	7.9	17.0	-2.7
三、广播、电视、电影	3	0.4	0.9	-27.1
四、软件、网络及计算机服务	9	2.2	4.7	-23.5
五、广告会展	16	6.3	13.7	20.0
六、艺术品交易	0	0	0	0
七、设计服务	1	0.1	0.1	46.8
八、旅游、休闲娱乐	13	4.1	9.0	82.0
九、其他辅助服务	20	25.2	54.4	11.9

126. 2015 年 1—5 月 B 区规模以上文化创意产业从业人员人均完成收入约比上年同期增长 ()

- A. 2.5%
- B. 8.4%
- C. 10.8%
- D. 13.4%

126. 【解析】D。根据材料，2015 年 1-5 月收入增速为 10.8%，人数增速为-2.4%，则人均收入增速为 $\frac{10.8\% - (-2.4\%)}{1 - 2.4\%} = \frac{13.2\%}{1 - 2.4\%}$ ，略大于 13.2%，故本题答案为 D 选项。

127. 该区规模以上文化创意产业中，以下哪个领域 2015 年 1—5 月平均每个单位创造的收入为各选项中最

低 ()

- A. 新闻出版
- B. 广告会展
- C. 软件、网络及计算机服务
- D. 旅游、休闲娱乐

127. 【解析】C。根据表格，ABCD 选项中每个单位创造的收入分别为 $\frac{7.9}{18}$ ， $\frac{6.3}{16}$ ， $\frac{2.2}{9}$ ， $\frac{4.1}{13}$ ，直除首位数字分别为 4，3，2，3，最低的为 C 选项。故本题答案为 C 选项。

128. 2014 年 1~5 月 B 区其他辅助服务产业亏损额约是新闻出版业的多少倍 ()

- A. 0.3
- B. 2.4
- C. 5.5
- D. 12.0

128. 【解析】D。结合材料，2014 年 1-5 月 B 区其他辅助服务产业亏损额为 $0.1+1.1=1.2$ ，新闻出版业亏损额为 $0.3-0.2=0.1$ ，为 12 倍关系。故本题答案为 D 选项。

129. 文化创意产业九大领域中，2015 年 1—5 月收入增速最快的三个领域共有多少家单位 ()

- A. 16
- B. 30
- C. 39
- D. 54

129. 【解析】B。根据表格，九大领域中增速最快的三个领域分别是旅游、休闲娱乐，设计服务和广告会展，相对应的单位数为 $13+1+14=30$ 。故本题答案为 B 选项。

130. 根据上述材料，下列推断中正确的一项是 ()

- A. 2015 年 1—5 月该区广告会展业收入同比增长了 1 亿多元
- B. 2015 年 5 月底全市规模以上文化创意产业法人单位超过 9000 家
- C. 2015 年 1—5 月该区收入超过亿元的企业中有的来自广播、电视、电影业
- D. 2015 年 5 月该区平均每家规模以上文化创意产业法人单位拥有 200 多名从业人员

130. 【解析】A。A 选项，广告会展业收入增长量为 $\frac{6.3 \times 20\%}{1+20\%} = \frac{6.3}{6}$ ，大于 1，A 选项正确；

B 选项，根据材料，2015 年 5 月底 B 区规模以上文化创意产业法人单位有 84 家，占全市 1%，则全市为 8400 家，B 选项错误；

C 选项，根据门类划分，广播、电视、电影产业总收入仅为 0.4 亿，不可能出现超过 1 亿元的企业，C 选项错误；

D 选项，2015 年 5 月该区平均每家规模以上文化创意产业法人单位拥有的从业人员人数为 $\frac{13000}{84}$ ，小于 200，D 选项错误。

四、根据下列统计资料回答问题。

2015 年 7 月，D 市共监测电视、广播、平面和重点网络媒体首页面广告 297207 条次，涉嫌违法广告 594 条次，广告涉嫌违法率 0.20%，比 6 月下降 0.07 个百分点。

表 1 2015 年 7 月 D 市监测各类媒体广告概况

单位：条次

媒体类型	监测量	涉嫌违法量	涉嫌违法率
电视	157860	88	0.06%
广播	63299	10	?
平面	62134	496	0.080%
网络	13914	0	0.00%
合计	297204	594	0.20%

表 2 2015 年 7 月广告涉嫌违法量居前十位的商品、服务类别

单位：条次

商品服务类别	监测量	涉嫌违法量	涉嫌违法率
医疗诊疗服务	1692	185	10.93%
人用药品	6941	107	1.54%
医疗美容	428	63	14.72%
医疗器械	1969	59	3.01%
其它食品类	2002	40	2.00%
保健食品	7959	35	0.44%
房地产	2257	35	1.55%
保健用品	52	19	36.54%
报刊书籍	2077	16	0.77%
卫生消毒用品	39	8	20.51%

131. 2015 年 7 月，平均每日监测到平面媒体涉嫌违法广告约多少条次（ ）

- A. 16
- B. 17
- C. 19
- D. 20

131. 【解析】A。根据表格当中数据，有 2015 年 7 月，平均每日监测到平面媒体涉嫌违法广告的条数约为： $496 \div 31 \approx 16$ ，故本题答案为 A 选项。

132. 表 1 中“？”处应当填写的数字是（ ）

- A. 0.005%
- B. 0.02%
- C. 0.04%
- D. 0.08%

132. 【解析】B。根据比重=部分÷整体，根据表格当中数据，表格中“？”处的数据为 $10 \div 63299 \approx 0.02\%$ 。故本题答案为 B 选项。

133. 在 2015 年 7 月广告涉嫌违法量居前十位的商品、服务类别中，有几类涉嫌违法率高于 10%（ ）

- A. 1
- B. 2
- C. 3
- D. 4

133. 【解析】D。根据表中数据，在2015年7月广告涉嫌违法量居前十位的商品、服务类别中，涉嫌违法率超过10%的有：医疗诊疗服务、医疗美容、保健用品、卫生消毒用品等这四类。故本题答案为D选项。

134. 2015年7月广告涉嫌违法量居前十位的商品、服务类别中，监测量最多的3个类别涉嫌违法量之和约占所有广告总涉嫌违法量的（ ）

- A. 一成左右
- B. 二成左右
- C. 三成左右
- D. 四成左右

134. 【解析】C。根据比重=部分量÷整体量，根据表格中数据，在2015年7月广告涉嫌违法量居前十位的商品、服务类别中，监测量最多的前3个类别为：保健食品、人用药品、房地产，其涉嫌违法量分别为：

35、107、35，而所有广告总涉嫌违法量为594，故所求答案为： $(35+107+35) \div 594 \approx 0.3$ 。结合选项，故本题答案为C选项。

135. 能够从上述资料中推出的是（ ）

- A. 2015年6月，广告涉嫌违法率为0.13%
- B. 2015年7月，电视广告监测量占广告总监测量的四成式
- C. 2015年7月，大部分涉嫌违法的医疗诊疗服务广告出现在非电视媒体中
- D. 2015年7月，表2中监测量最低的商品、服务类别广告涉嫌违法率约为监测量最高的14倍

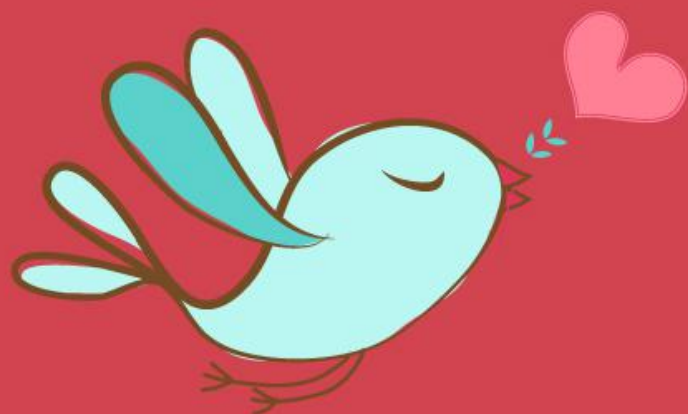
135. 【解析】C。A选项，根据第一段，2015年7月，广告涉嫌违法率为0.20%，比6月下降了0.07个百分点，则2015年6月，广告涉嫌违法率为 $0.20\%+0.07\%=0.27\%$ ，A选项错误；

B选项，根据表格中数据，则2015年7月，电视广告监测量占广告总监测量的比重为 $157860 \div 297207 \approx 0.53$ ，即五成多，B选项错误；

C选项，根据表中数据，涉嫌违法的医疗诊疗服务广告为185，而电视媒体总的涉嫌违法量为88，故大部分涉嫌违法的医疗诊疗服务广告出现在非电视媒体中，C选项正确；

D选项，根据表中数据，在2015年7月广告涉嫌违法量居前十位的商品、服务类别中监测量最低的为：卫生消毒用品，其涉嫌违法率为20.51%，监测量最高的为：保健食品，其涉嫌违法率为0.44%，则 $20.5\% \div 0.44\% \approx 47$ ，D选项错误。

结合选项，故本题答案为C选项。



美好的事情即将发生...

something wonderful is about to happen